



# KIRKEGÅRDEN

Oktober 2019

39. årgang

# 5







klassisk og moderne  
indretning på kirkegården



kantsætning og armering  
af udearealer...



affaldssortering med bl.a.  
BIKAB



**G9**

LANDSKAB

PARK & BYRUM

TLF: 7023 2999  
WWW.G9.DK

## INDHOLD

s. 04	Årsmødet 2019 for DKL og FDK
s. 10	Et jordisk paradys
s. 16	Waldfriedhof Wildboden
s. 20	Klokken fra Bagsværd
s. 22	Byggeplaner i Glostrup
s. 24	Have og Landskab 2019
s. 26	En sommerhilsen fra bierne
s. 28	Vi bygger bro mellem to verdener
s. 34	Bæredygtighed på kirkegårde – Hvad er nu det?
s. 36	Kongres i København - Helende afsked
s. 38	En omvej værd-Tage Andersens Gunillaberg
s. 41	Stillingsopslag
s. 42	Det grønne hjørne – Insekthotel
s. 44	Profil – Martin Sonne
s. 48	Kort nyt
s. 50	Kalender

## FORSIDE

Vestre Kirkegård i Aarhus blev besøgt i forbindelse med DKL's og FDK's årsmøde. Det kan du læse meget mere om her i bladet.

**Redaktør:**  
Tommy Christensen  
Mail: redaktion@danskekirkegaarde.dk  
Tlf.: 20 41 61 86

Christian Høybye Hougaard  
Gjellerup Kirkegård  
E-mail: chha@km.dk

**Anonncesalg**  
Tommy Nilsson, Hvidovre Kirkegårde  
Mail: tn@fkih.dk  
Tlf. 23 45 35 56

**Redaktion:**  
Anders Beck Larsen  
Nyborg Kirkegårde  
E-mail: anders@nyborg-kirkegaarde.dk

Hanne Ertbølle Gerken  
Ribe Kirkegårde  
Mail: hg@ribekirkegaard.dk

**Sekretariat:**  
Foreningen af Danske Kirkegårdsledere  
Springbakken 1  
9230 Svenstrup J.  
E-mail: kontor@danskekirkegaarde.dk  
Tlf: 60 53 59 00

Annee Katrine Bonde  
Sønderholm Kirkegård  
Mail: sonderholm\_kirke@mail.dk

Jens Dejgaard Jensen  
Silkeborg Kirkegårde og Krematorium  
Mail: jdj@skk.dk

Jørn Skov  
Tønder Kirkegård  
Mail: tonder-kirkegaard@mail.tele.dk

**Layout og tryk:**  
Jello ApS  
Tlf. 3145 0050  
E-mail: da@jello.dk

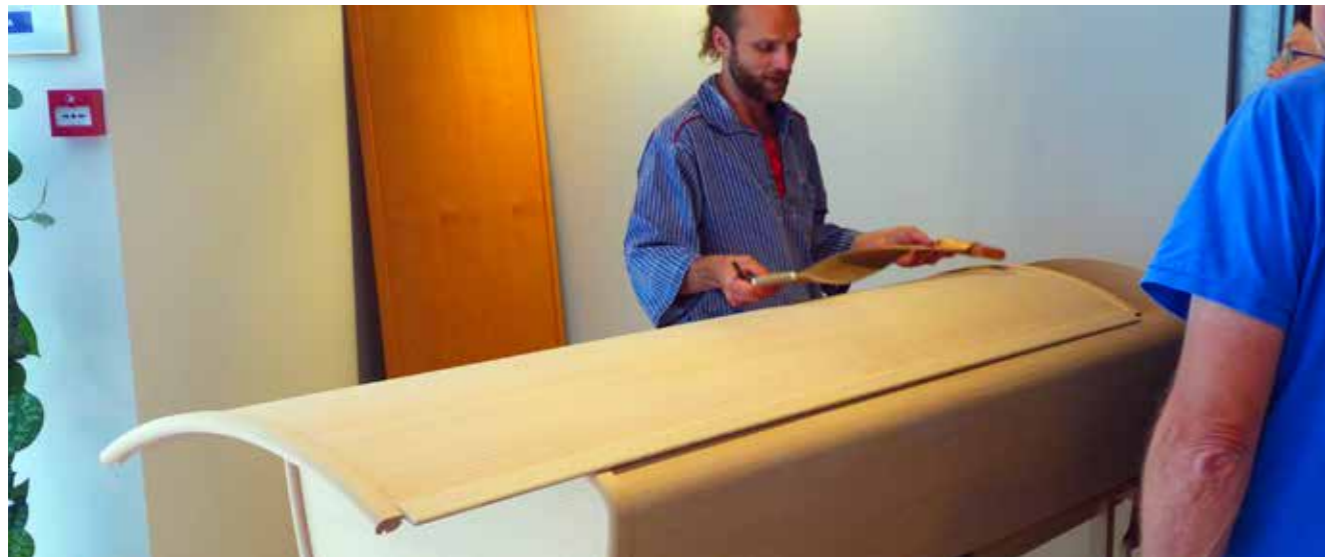
Redaktionelt stof og annoncer til 'KIRKEGÅRDEN' nr. 6, 2019 sendes til redaktion@danskekirkegaarde.dk senest d. 15. november 2019. Artiklernes indhold er ikke nødvendigvis et udtryk for Redaktionens, FDK's eller DKL's holdning.



# ÅRSMØDET 2019 FOR DKL OG FDK



Tekst og foto af  
KIRKEGÅRDENS's redaktion



Årsmødets program var suppleret med leverandørudstillinger, både inde og ude.

**Årsmødet blev afviklet i dagene 2.- 4. september. Denne gang i Århus på Helnan Marselis Hotel. Der kunne næsten ikke findes noget bedre sted, i grønne omgivelser ud til Århus Bugt og helt ned til strandkanten.**

Stor ros til arrangørerne, både med placeringen, programmet og en spændende ekskursion. Der var over 100 deltagere, god stemning, snak på kryds og tværs og mange gensyn, samt en spændende udstilling både inde på hotel-



Danske Stenhuggerier fremviste deres bud på et nyt urnegravsanlæg.



Mads og Maria fra ATP, belyste den nye ferielov fra både arbejdsgiver- og arbejdstagerperspektiv.

let og på den store parkeringsplads.

Programmet var sammensat omkring den nye ferielov, gældsinddrivelse, dagpengeregler, kirkegårdens økonomi og hjælp til at forstå, samt besøg på Aarhus kommunes kirkegårde og Moesgaards store flotte museum.

### Den nye ferielov

Mandagens første punkt var med Mads og Maria fra ATP, som belyste loven fra både arbejdsgiver- og arbejdstagerperspektiv – og der er god hjælp at hente på henholdsvis [virk.dk](http://virk.dk) og [borger.dk](http://borger.dk) om den ny ferielovs indhold og konsekvenser. Vi blev belært om, at vi frem til 1. september 2019 har optjent 16,64 feriedage til sommerferien 2020. Ferieoptjeningen frem til 1. september 2020 udbetales ved død eller pensionering, hvorefter vi er i gang med at bruge den nye ferielov fra 1. september 2020.

Lønadministratorerne skal fremover være opmærksomme på, at samtidighedsprincippet (Se Kirkegården 1/2019) medfører meget korte indberetningsfrister for ferie.

### Gældsinddrivelse via PSRM, SKAT.dk

SKAT blev den 1. juli 2018 delt op i en række mindre styrelser. Gældsstyrelsen blev formelt etableret den 1. juli 2018. Driftscenterstrukturen er med 5 centre fordelt rundt i landet, med hovedsæde i Middelfart. Der er kommet 700 nye medarbejdere til, samt interne flytninger. Der er kommet nyt it-system til gældsinddrivelse – PSRM. Det er gældsstyrelsen som inddriver fordringer. Folkekirken som institution, er omfattet gældsinddrivelsesloven som en del af "det offentlige", hvorved folkekirkens fordringer

derefter kan overdrages til inddrivelse. Inden fordringer kan sendes ind, skal der være en skriftlig rykker procedure som er gældende. Når en fordring skal oprettes, bliver der tilsendt et excel ark, som skal udfyldes, og derefter sendes retur på sikker mail. Oplysninger bliver tastet manuelt ind, indtil PSRM kommer til at fungere. Derefter er sagen oprettet.

Henvendelse til fordringshaverkontoret (indgang til gældsstyrelsen) kan ske på [fordringshaver@gældst.dk](mailto:fordringshaver@gældst.dk) eller telefon 72371645 (alle hverdage fra kl. 9.00 til 12.00).

### Fremtidens inddrivelse

Det nye inddrivelsessystem – Public Sector Reveue Management, PSRM.

Alle fordringshavere skal gennemgå en onboarding til det nye inddrivelsessystem. Der forfattes her en aftale, omkring hvilke forpligtelser der vil være. Der vil være en introduktion til den nye fordringshaverportal. Når man er blevet tilsluttet den nye inddrivelseløsning, kan man fra hjemmesiden (oplyses ved onboarding) logge ind på den nye fordringshaverportal. OBS der kan kun logges på, hvis man har været igennem et tilslutningsforløb. Herefter vil man manuelt kunne overdrage fordringer under de rammer, systemet er blevet konstrueret efter. Processen for onboarding: Eksisterende fordringshavere, indlemmes segmentvis. Nye fordringshavere skal rådføre sig, på Gældsstyrelsens fordringshaversite.

### Nyt om dagpengeregler og pension

Mandag eftermiddag fortalte Christina Puig og Denise fra





Christina Puig fra FTK-a gennemgik bl.a. reglerne for udbetaling af dagpenge i forbindelse med ledighed og om reglerne for modregning af tjenestemandspension i udbetalte dagpenge.



Årsmødets ekskursion fandt sted om tirsdagen, hvor der af og til var grund til at luften paraplyen.

FTF-a om dagpengeregler og pension. FTF-a er en A-kasse med godt 142.000 medlemmer – heraf 67 fra FDK. FTF-a hører til i den billige ende med et månedskontingent på kr. 448,-.

FTF-a er ikke berørt af fusionen af hovedorganisationerne sidste år, hvor lønmodtagerorganisationerne FTF og LO blev til FH – Fagbevægelsens Hovedorganisation. Christina Puig gennemgik reglerne for udbetaling af dagpenge i forbindelse med ledighed og om reglerne for modregning af tjenestemandspension i udbetalte dagpenge. Christina gennemgik et eksempel, hvor en person med 100.000 i tjenestemandspension ville have en samlet indtægt på ca. 50.000 mere om året end med dagpenge alene.

FTF-a vil gerne være mere end blot en A-kasse. De tilbyder sparring med rådgivning og afklaring indenfor job og karriere. De tilbyder også sparring på jobansøgning og CV indenfor 24 timer. FTF-a arrangerer gruppemøder for medlemmerne med diverse emner og samarbejder med virksomheder med henblik på rekruttering og jobformidling.

FTF-a har en socialrådgiverfunktion, der tilbyder sparring i forbindelse med graviditet, barsel, pasning af alvorlig syge, sygdom og arbejdsdygtig, sygdom og arbejdsudygtig, mistet indtægt og væsentligt nedsat arbejdsevne.

#### **Ekskursion**

Tirsdagens program: Efter en kort orientering af fuldmægtig ved Aarhus kommunes kirkegårde, Erik Bach steg man

på busserne med afgang mod Aarhus Vestre Kirkegård.

#### **Vestre Kirkegård og Aarhus Krematorium**

Efter ankomst til kirkegården blev selskabet delt op i tre store grupper og efter et nøje planlagt og tidsbestemt skema fik man indblik i Aarhus krematorium, muslimsk afdeling og et par gode historier fortalt ved graven. Aarhus krematorium er som altid på forkant med udviklingen og er således gået fra olie til Bio-LPG i deres bestræbelser på at hjælpe os på vej til en mindre forurenende og grønnere verden.

Aarhus krematorium er et velfungerende og fuldt opdateret teknisk anlæg, og at selve byggeriet er fra Henning Larsens tegnestue fornægter sig ikke. Spændende byggeri; både krematorie og kapelsale.

Muslimsk afdeling på Vestre kirkegård i Aarhus udvikler sig hele tiden og dækker efterhånden et stort areal på kirkegården. På trods af kulturenes forskellighed har man tilpasset dette noget anderledes gravstedsafsnit på smukkeste vis på den gamle kirkegård. Dansk gravsteds-kultur og muslimsk kirkegård spiller fint sammen i ro og harmoni, overalt på den store kirkegård er der smukke rammer til ro og fordybelse. På Vestre kirkegård har man omkring 140 kistebegravelser årligt, dette til trods for at 9 ud af 10 vælger kremation efter dødsfald. En meget stor del af disse begravelser foregår i det muslimske afsnit og den katolske afdeling. Allan Krarup Rask fortalte og viste rundt på dette for kirkegården meget aktive sted. Klaus Bertelsen, cand. Mag fortalte levende, drabelige historier om et par skæbner fra de 5 forbandede år, besæt-



Hvert år foretages ca. 140 kistebegravelser på Vestre Kirkegård i Aarhus. En meget stor del af disse begravelser foregår i det muslimske afsnit og den katolske afdeling.



Klaus Bertelsen fortalte drabelige historier ved udvalgte gravsteder på Vestre kirkegård.

telsestiden under 2. verdenskrig. Fortællingerne fortaltes ved graven og fortællerens engagement og store viden bragte os for en stund tilbage til en for landet barsk tid. Vestre kirkegård er et fantastisk grønt område og åndehul i en pulserende og travl storby.

#### **Nordre kirkegård i Aarhus og Projekt Skovkirkegård**

Projektleder Allan Krarup Rask kom med et oplæg i kirkegårdskapellet på Nordre kirkegård om deres planer om at omlægge 5 ha. traditionel kirkegård ud af den 15 ha. store kirkegård til "skovkirkegård"

Efterfølgende blev vi vist rundt på den del af kirkegården som med tiden skal springe i skov. Et fantastisk smukt og frodigt sted med mange store og vidunderlige træer. For os grønne folk er det let at forestille sig hvad dette kan udvikle sig til hen ad vejen. Denne om forandring har selvkort lange perspektiver og byen og brugerne inddrages i planerne løbende. Fantastiske rammer og et spændende projekt.

#### **Moesgaard Museum**

På Moesgaard Museum var der arrangeret en halv times foredrag med Thea Skaanes, som er museumsinspektør ved de etnografiske samlinger på Moesgaard og har en ph.d. i antropologi.

Emnet for hendes afhandling var et studie af Hadza-folket, som lever ved saltsøen Lake Eyasi, der ligger i et meget isoleret område af det nordlige Tanzania. Hadzaerne lever stadig som deres forfædre, nemlig som jægersamlere: Mændene jager med bue og forgiftede pile, kvinderne

samler spiselige ting i naturen. De er seminomadiske og bor i små camps, der blot omfatter 25-30 personer.

Hadzaerne er i forskningssammenhæng at betegne som et "oprindeligt folk", der stadig lever meget primitivt, og deres kultur har ingen religion eller tro på et efterliv. De lever bundet til nuet og har svage familierelationer - dvs. ingen har fortrinsret frem for andre i kraft af familiære relationer, alle er i princippet lige, og der er ingen samfundsmæssig kompleksitet.

Når der sker et dødsfald hos hadzaerne, brydes den døde hytte, der er lavet af grene, blade og græs, ned over den døde, hvorefter de levende forlader stedet og overlader den døde til naturen. De levende vender først tilbage til stedet, når sporene efter den døde er væk.

Efter foredraget var det muligt at gå ovenpå og se temaudstillingen "De døde liv". I fem forskellige rum kan man opleve, hvordan forskellige folk og kulturer lever med deres døde.

Her er fire forskellige danskeres fortælling om, hvordan de har bevaret mindet om en kær afdød slægtning i kraft af nogle ting, den afdøde har efterladt.

I maskerummet kan opleves hvordan masker i forskellige kulturer markerer overgange mellem livets faser – ikke kun overgangen mellem livet og døden, men også f.eks. overgangen mellem barn og voksen.

I Mexico er der mange ritualer omkring, hvordan man





Frokosten blev udleveret i en fin pose og så var der jo blot at finde en fin og strategisk velplaceret bänk.



Nordre kirkegård Aarhus. 5 ha. traditionel kirkegård skal ad åre blive til skovkirkegård. Et fantastisk smukt og frodigt sted med mange store og vidunderlige træer. For os grønne folk er det let at forestille sig hvad dette kan udvikle sig til hen ad vejen.

fejrer "de dodes dag" – det, vi kalder Alle Helgen. Der er f.eks. reserveret plads til de døde omkring bordet, hvor familien samles for at spise og mindes, og det er også en mulighed at danse med sine døde.

I Uganda er det vigtigt at bringe de jordiske rester af døde slægtninge hjem til familien, så de kan blive genbegravet i kendte og hjemlige omgivelser, og så de levende stadig kan holde kontakten til den afdøde.

I Australien fejrer den oprindelige befolkning jul sammen med deres afdøde med særlige ritualer, f.eks. at dekorere hjemmet og gravstedet med farvede lyskæder og farvestrålende dekorationer, så den døde drages hjem mod sine slægtninge.

I Sibirien har nomadefolket tjukterne nogle særlige dukker, som forbinder de levende og døde. Dukkerne anses for at have deres eget liv, og for at forblive levende skal de bispises to gange om året, hvilket det faktisk er muligt at overvære på museet.

#### Kirkegårdenes økonomi og muligheder

Onsdagens program startede med Klaus Kern, der indledte sit oplæg med at vise en graf over udviklingen i folkekirkens økonomi fra år 2000 og frem til i dag. Den viser tydeligt at udgifterne til kirkegårdene er faldet siden 2000, og at de har ligget på et stabilt niveau siden 2007. Statstilskuddet er steget i samme periode. Når denne udvikling har været mulig, skyldes det, at trods et faldende medlemstal på ca. 100.000 i perioden, er den danske befolkning blevet væsentligt rigere, og derigennem er skatteindtægterne steget.

Efterfølgende viste Klaus Kern en oversigt over udviklin-

gen i det årlige antal dødsfald i Danmark og udviklingen i forholdet mellem begravelser og bisættelser. Udviklingen kan ses på FDKs hjemmeside.

I gennemgangen af økonomien på kirkegårdene lagde han op til en øget bevidsthed om, at Kirkeministeriet gerne ser at omkostningerne til driften falder i de kommende år. Dog undlod han at nævne, at det politiske ansvar for udviklingen reelt ligger i menighedsrådene og ikke i kirkegårdsadministrationerne.

Det er et krav til det offentlige at opgaver der er udbudt, skal genudbydes efter 5 år. Arbejdet med udbudsmaterialet til GIAS og KAS systemerne er igangsat. Det forventes at udbudsrunden vil foregå i vinteren 2019/20 og at den kommende operatør vil igangsætte den kommende digitale styring af de to systemer. Forhåbentlig efter en grundig forudgående oplæring af de mange brugere af systemerne. Vi kan se frem til en række øgede omkostninger i de kommende år. Landskirkeskatten øges med 70 mio. kr. for at kunne dække tjenestemændenes fremtidige pensionsudbetalinger. Desuden medfører den nye ferielov, at de indefrosne feriepenge i 2021 enten skal indbetales til en feriefond eller de skal opføres som skyldige omkostninger i regnskabet. Det tredje sted hvor omkostningerne vil stige, er at omkostningerne for Microsoft licenserne flyttes fra Fællesfonden og over til de lokale kasser. Den sidste pind i omkostningsstigningerne er, at der igen fra 2020/21 igen skal betales forsikringspræmie til folkekirkens selvforsikring.

Det er efterhånden en årrække siden den digitale dødsanmeldelse blev indført, dog med en væsentlig forsinkelse



Moesgaard Museum; et flot og interessant museum, der i øjeblikket har temaudstillingen "De dodes liv". I fem forskellige rum kan man opleve, hvordan forskellige folk og kulturer lever med deres døde.



Klaus Kern fortalte bl.a. om at GIAS og KAS systemerne skal genudbydes. Når den kommende operatør igangsætter systemerne, vil det forhåbentlig være efter en grundig forudgående oplæring af de mange brugere.



Torben Stærgaard fortalte, at der nu arbejdes med en ny udgave den digitale dødsanmeldelse, hvor vi vil komme til at opleve en række ændringer, der skal sikre en smidigere og lettere arbejdsgang i systemet.



Tommy Krabbe holdt et hæsblæsende foredrag, hvor hver en sentens gav stof til eftertanke og refleksion.

i forhold til kirkegårdenes administration. Torben Stærgaard fortalte, at der nu arbejdes med en ny udgave af systemet, hvor vi vil komme til at opleve en række ændringer, der skal sikre en smidigere og lettere arbejdsgang i systemet. Fra salen blev det fremført som et stort ønske, at dødsanmeldelser også blev fremsendt til administrationen af kapeller og kirker, som ofte har en anden adresse end sognenes myndighedsadresse. Efter foredraget kunne det høres på gangene, at det er et udbredt ønske.

#### Hjælp mig med at forstå dig

Forfatter og foredragsholder Tommy Krabbe er cand. mag i kommunikation og holdt forsamlingen i sin hule hånd i et hæsblæsende foredrag om ganske almindelige hverdags-ting, som er indeholdt i ethvert individs ellers til tider trivielle hverdag.

Hverdagen handler om kommunikation, signaler, og om

opfattelse og tolkning. Det er da helt utroligt hvor lang en ende der kan spindes omkring, hvordan et venligt og positivt godmorgen, ikke besvares med et godmorgen. Så er vi da vist lige kommet godt i gang med dagen eller hvad?

Et hylende morsomt foredrag som virkelig kommer omkring i den menneskelige hjernes kinkelkroge, er du positiv eller negativ i din attitude, bygger du vindmøller eller læhegn, når forandringens vinde blæser med stor kraft. Meget kan siges om vores måder at forstå omverden og hinanden på, og om ens egne og andres tanker, men når det bliver serveret af Tommy Krabbe er man underholdt, og hver en sentens giver stof til eftertanke og refleksion.

Denne tradition vi har, med disse peptalks som afslutning på vores årsmøder, falder i god jord hos medlemmerne i FDK og DKL. Når blot man finder de rigtige peptalkere som her, er det både lærerigt og underholdende. ■



# ET JORDISK PARADIS



Tekst og foto: Rose Marie Tillisch, [rosemarietillisch@icloud.com](mailto:rosemarietillisch@icloud.com)  
ph.d. i teologi, sognepræst i Strandmarkskirken og gerontologisk vidensmedarbejder i Folkekirkens Uddannelses og Videnscenter



"Fra udgravninger og breve er der desuden belæg for at tro, at en af karpedammene blev anlagt i nærheden af gravpladserne, der hvor munkene havde mest brug for ro, sorg og fordybelse." Billedet er fra medicinhaven i Tranekær.

**Fortidens klosterhaver og gravpladser blev skabt med fokus på skønhed og meditation. Hvis man anvender munkenes principper i udviklingen af nutidens kirkegårde, kan man måske genskabe det de opfattede som et jordisk paradys - Et sted på jorden hvor stilhedens lyd måske er Guds.**

Under forarbejdet til denne artikel gik det op for mig, at jeg er vokset op i et metaforisk landskab eller måske rettere i en landskabelig metafor. Med andre ord at Nordsjællands bølgende landskaber med dets åbne marker, enge og skovlandskab er et landskab formet som et jordisk

paradis af franske cisterciensermunke fra Clairvaux i det 12. århundrede. De kom fra Frankrig i 1151 og bosatte sig i Esrum, i bygninger, der tidligere havde været et benediktinerkloster. Med deres teknologiske kundskaber, deres vandings- og dræningssystemer og med deres vindmøller revolutionerede og kultiverede munkene dette landområde så det blev til det landskab med haver, marker, skove, engdrag, buskadser og hegn, som stadig møder ens blik, når man går, cykler eller kører igennem det. Jeg, som har boet i dette landskab det meste af mit liv, havde indtil for nylig den opfattelse at landskaberne var formet af ja, måske det 18. århundredes landbrugspolitik.

## Munkenes landskab

Men det gik op for mig, at det var cisterciensere fra det 12. århundrede der havde formet det. Hvilken kolossal indflydelse de dog har haft på landskabets økologiske sammenhæng og nuværende biodiversitet! Med min nye bevidsthed går jeg nu igennem et landskab med dybe cisterciensiske rødder. Nu er jeg i stand til at tage på en tidsrejse tilbage ned gennem det 20. århundredes industrialisering, det 19. og 18. århundredes landboreformer hen til barokhavens symmetri ved Frederiksborg Slot, ned gennem Reformationen, hvor kæmpe jordområder skiftede hænder fra klostre og kirke til kronen og blev Krongods indtil midten af det 19. århundrede. Nu kan jeg vandre gennem tiden til det 12. århundrede med dets klosterhaver, vandingssystemer, fiskedamme og steder til at slappe af, læges og nyde.

I det følgende beskrives nogle tanker som aktualiserer andres forskning og giver dem en nutidig kontekst. En kontekst der måske kan bidrage til at give den tradition de beskriver nyt liv på landets mange offentlige kirkegårde. To emner er i spil:

- Klosterhaver (cisterciensiske og benediktinske) med fokus på deres tradition for medicinske rekreationshaver, frugthaver og gravpladser.
- Danske kirkegårdshaver. Udviklingen fra jordfæstelser til urnenedsættelser har indenfor de sidste årtier forandret mange kirkegårde radikalt fra haver med stauder og buske til perlegrus og græsplæner.

## Ændret gravskik

Som bekendt har gravskikken i Danmark ændret sig radikalt fra kistebegravelser til urnenedsættelser. Hvor ni ud af ti begravelser var jordfæstelser i 1950'erne er nu otte ud af ti urnenedsættelser. Urnegravsteder er billigere og fylder mindre, og derfor er der nu en masse plads tilovers til ... ikke særlig meget: Småsten, grus og græsplæner. Biodiversiteten lider under kirkegårdenes triste ensformighed. En del kirkegårde har taget udfordringen op og dannet rum for andre slags haverum. Der er godt 2300 kirkegårde i Danmark og de dækker et betragteligt jordareal. Den største del er ejet af folkekirken, en anden væsentlig del er kommunalt ejet. Sommerfugle, biller, bier og orme og sammen med dem en masse fugle, stauder og træer har mistet deres hjem og de sørgende har nu endnu mere at sørge over, fordi det der før var kirkegårdenes skønhed nu har forladt både sted og plads.

## Munkenes indflydelse

Mærkeligt nok er disse to emner, cisterciensiske klosterhaver og danske kirkegårde, så langt som man ellers

skulle tro de var fra hinanden, forbundne med hinanden. Grunden er enkel og begrundet i historien. Cistercienserne har haft en umådelig indflydelse på dannelsen af hele det danske landskab og dets haver, ikke kun i det nordsjællandske; de har stadig stor indflydelse – helt ind i hvordan vi indretter vore parcellhaver og køkkenhaver og til hvordan vi indtil for nylig udformede gravpladserne som små haver med hække og blomster.

Man får et klarere billede af den landsdækkende indflydelse, når vi ser på hvad Esrumklostrets datterklostre i Sorø, Vitskøl, Løgum og Øm og det smålandske kloster Nydala fortæller, samt på hvad klostrene i St. Gallen, i Clairvaux og i Christ Church i Canterbury har bevaret af materiale om haver og kirkegårde. På baggrund af de bevarede optegnelser, breve og kort over haver, gravpladser og vandingssystemer bliver det tydeligt at cistercienserne arbejdede med nogle arkitektoniske grundprincipper, som går igen, så man kan sammenligne på tværs af landegrænser. Det billede der danner sig for ens øje er, hvordan et nyt landskab langsomt gennem det 13. århundrede dukker frem af Europas skoves mørke og ødemarker og af hvordan cistercienserne i Danmark med vedholdenhed formede et landskab af frugthaver, fiskedamme, vandmøller, marker, buskadser, haver og enge.

Grunden til at det cisterciensiske landskab og deres måder at dyrke haver på overlevede gennem Reformationen i Danmark, både i køkkenhaver, i skovene, i markerne og på kirkegårdene er, at det var den danske Krone, der overtog al klosterjord og kirkejord i 1536.

I de fleste forhold overtog Kronen også den cisterciensiske måde at vedligeholde landskaberne på. Alt dette fortsatte op gennem barokken, hvor de sindrige springvand og haveanlæggenes symmetri alt sammen byggede på cisterciensisk ingeniørkunst og ind i Oplysningstiden, hvor præster og præstekoner i sognene overtog den cisterciensiske måde at anlægge køkkenhaver og landbrug på som gode eksempler for deres menigheder. Menighederne overtog sammen med deres præst, hvordan de kunne anvende kirkegårdene som små jordiske paradiser beskyttet af mure. Nogle gange måtte murene anvendes til at beskytte dyrene, så de kunne græsse på kirkegårdene. Da var de anlagt som enge med græsser og blomster, andre steder var der overskud til at også menneskene kunne nyde godt af blomster og dufte. Op igennem århundrederne forsvandt nogle havetraditioner lokalt, mens andre blomstrede op alt efter behov. Men et forbløffende antal traditioner overlevede. Nu er det på tide igen at lære af den cisterciensiske måde at skabe jordiske paradys på gravpladserne.





Wienhausen Kloster i Nordtyskland var cistercienserindekloster frem til 1548. Det er blevet drevet af lutherske nonner siden. De har stadig en gravplads med 13 frugtræer i en af de firkantede indergårde tæt på kirken. Frugthaven med æbletræer og blomster har været gravplads for nonnerne såvel i den katolske tid som i hele den lutherske tid.

#### Vi vil nu se på tre beskrivelser:

1. Sankt Gallen: På planen over anlægget ses i et hjørne tre haver. I den første vokser der medicinske urter. Henover køkkenhaven står der skrevet, at i den "trives de smukt dyrkede grønsager". I den tredje have vokser æbletræer side om side med symmetrisk græsanlagte gravpladser. Frugthaven var altså også klostrets kirkegård. Mure omkranser haven. I midten af frugthaven står et kors og den skrevne tekst fortæller at haven har "duften af den evige frelses frugter". Dette er et sted for stille meditation. Frugthaven er et billede på det himmelske Paradis, som munkene ser frem til. På samme tid er kirkegården et jordisk paradys, "for forhåbentlig lukkede munkene ikke øjnene for træernes hvidblomstrende skønhed eller nægtede dem selv den skønne smag af et modent æble", som der står i Great European Gardens – an Atlas of Historic Plans, Sven-Ingvar Andersson, Margrethe Floryan, ed. Annemarie Lund, The Danish Architectural Press, 2005.P
2. Esum kloster: Når man besøger Esum klostets urtehave kan man på et skilt læse følgende: "I abildgården dyrkede munkene æbler, pærer, blomster og andre frugter, som de havde medbragt i form af pødeviste fra andre europæiske klostre. De smukke frugthaver fungerede også som begravelsesplads og til rekreation for syge brødre." Altså var frugthaven ikke alene grav-

plads, men også et sted anlagt med blik for meditation og skønhed. Fra udgravninger og breve er der desuden belæg for at tro, at en af karpedammene blev anlagt i nærheden af gravpladserne, der hvor munkene havde mest brug for ro, sorg og fordybelse. En del af de murede gravpladser er fundet udenfor abildgården og deraf kan man måske aflæse at den døde er blevet gravlagt lige der, hvor munken selv har ønsket det – gartneren i nærheden af sin køkkenhave, infirmeristen i nærheden af sin medicinhave...

3. Wienhausen – er et cisterciensisk nonnekloster i Nordtyskland. De cisterciensiske nonner overgav sig i sin tid ikke frivilligt til Reformationen. De fik en aftale i stand om at de kunne bevare deres kloster, så det står levende endnu i dag. Det er blevet drevet af lutherske nonner siden. De har stadig en gravplads med 13 frugtræer i en af de firkantede indergårde tæt på kirken. Et lille stykke af paradys. Den lutherske nonne, der fulgte os rundt, fortalte at frugthaven med æbletræer og blomster har været gravplads for nonnerne såvel i den katolske tid som i hele den lutherske tid. Og det var mens jeg stod der og så ned på æbletræerne at det indlysende gik op for mig: At kirkegårde er, eller bør være jordiske paradiser. Præcis som det har været for beboerne i Wienhausen op gennem århundrederne,



"Og det var mens jeg stod der og så ned på æbletræerne at det indlysende gik op for mig: At kirkegårde er, eller bør være jordiske paradiser. Præcis som det har været for beboerne i Wienhausen op gennem århundrederne, sådan bør det være for enhver." Foto fra tysk landsbykirkegård.

sådan bør det være for enhver. At give slip på sit eget åndedræt og i stedet lade Gud tage over med sin ånd i en hvisken i vinden, i duften fra blomsterne og i smagen fra frugterne.

#### Projektet: Tilbage til det jordiske paradys

I det sidste års tid har jeg været optaget af hvordan man i Danmark, med respekt for traditionen, kan inspirere til at reorganisere vore kirkegårde, så de igen kan blive så smukke som de var for blot nogle årtier siden – og måske endda endnu smukkere og anlagt efter gamle havetraditioner. Gravskikkene har ændret sig – og tager man et kig fra Google Maps, tager vore kirkegårde sig jævnt hen sørgeligt grå ud. Samtidig savnes der mange steder både i byen og på landet, offentlige pladser og steder, hvor sårbare mennesker, som fx mennesker med demens og deres pårørende eller psykisk sårbare eller også bare helt almindeligt stressede mennesker kan gå hen og nyde fuglesang, insekters summen, blomsters duft og vindens viften i frugtræernes blade og måske i disse omgivelser få talt om de svære emner der trykker dem.

Nutidens mennesker har et voksende behov for et stille, privat rum midt i det offentlige rum. Det ville ikke være nogen skade til med en kilde eller et blødt springende springvand til at blødgøre lyde og stemme sindet mildt.

Ved at give plads og nytænke den cisterciensiske tradition ind i kirkegårdstradition med damme, kilder, frugthaver og stauder gør man ikke alene den sørgende og den syge gladere, men beriger også den trængte natur og øger biodiversiteten.

#### Kirkegårdene som et jordisk paradys

I forbindelse med mit arbejde for Folkekirkens Uddannelses og Videnscenter, hvor jeg er blevet bedt om på landsplan at komme med bud på en organisering af det folkekirkelige ældrearbejde med særligt fokus på demensramte og deres pårørende, er det blevet mig magtpåliggende at inspirere kirkegårdsledere og menighedsråd til på traditionens grund at nytænke kirkegårdsjord og i nogle tilfælde også præstegårdsjord. Tænk om man kan genskabe kirkegårdene til den oprindelige tanke om det jordiske paradys som billede på det himmelske. Grønne haver fyldt af summende liv, af rislende vandløb, af blomstertræernes ro, duft og håb; haver hvor livets kredsløb og naturens opstandelser får plads. Også i de offentlige parkers anlæg, ikke mindst i vandanlæggene, ligger tanker om det jordiske paradys, om Edens Have, gemt som billeder på hvordan vand giver liv til planter, mennesker og dyr.

Med cisterciensernes havehistoriske indsats som traditionsbaggrund kan kirkegårdene anlægges med det lange





Medicinhaber var en vigtig del af klosterhaverne.

fremtidsblik på såvel til gavn for dagens sårbare mennesker som for kommende generationer og for vores trængte natur. Inspirationen er let at finde: tag blot en udflugt til Vitskøls, til Esums, til Øms klosterhaver eller til Trane-kærs medicinske haver, eller til Ringsted. ...

Danmarks havetradition er lang og dyb. Det er bare at tage fat og få genskabt skønheden.

Artiklen er første del af mit oplæg holdt på Monastic and Cistercian Studies Conference, 54th International Medieval Congress, Kalamazoo, Michigan, USA den 11. maj 2019.

#### Litteratur

##### Primærkilder

- Hildegard of Bingen: Scivias
- Hildegard of Bingen: Physica
- Hildegard of Bingen: Musik
- Esum Klosters brevsamling bind I-II
- Great European Gardens – an Atlas of Historic Plans, Sven-Ingvar Andersson, Margrethe Floryan, ed. Annet Marie Lund, The Danish Architectural Press, 2005

##### Sekundære kilder

- Brian Patrick McGuire: Den levende Middelalder, Gyldendal, 2017

- Bogen om Esum Kloster, Brian Patrick McGuire, James France mfl, 1997
- Jens Ove Ravn: Paradiset i Nordsjælland, 2018
- Carolyn Merchant: Reinventing Eden

##### Artikler:

- Nanna Damsholt, Abbed Vilhelm af Æbelholts brevsamling (The Letters of Abbott Vilhelm), Historisk Tidsskrift, Bind 13, række 5 (1978) 1
- Johnny Grandjean Gøgsig Jakobsen, RUC, Abbed Vilhelms idealer, Det viktorinsk-augustinske syn på klosterlivets formål og idealer i højmiddelalderens Danmark (Netversion af artikel i 'Kirkehistoriske Samlinger' 2001, Selskabet for Danmarks Kirkehistorie, København, s.7-36)
- Johan Lange: De tidligere haver og bevoksninger ved Esum Kloster og deres historier. Fortjente abbed Vilhelm sit 1900tals tilnavn Danmarks Havehelgen? I Fra kvangård til Humlekule, 33(33). Havehistorisk Selskab, årgang 33, nr. 33 (2003)
- Lynn White, Jr.: The Historical Roots of Our Ecological Crisis, Science, Volume 155, number 3767, 10th of March 1967 ■

#### TIP TIL GRANDÆKNINGEN:

# FELCO OG LÖWE: 2 FREMRAGENDE SAKSE



Tekst og foto:

Jens Dejgaard Jensen (j dj@skk.dk)



To stykker godt værktøj, Löwe 5.127 (øverst) og Felco 6. Löwe giver Felco baghjul i praktisk brug, og også på prisen. Löwe 5.127 koster ca. 160 kr. og Felco 6 koster ca. 275 kr. ekskl. moms.

**Efter 25 år som inkarneret Felco-bruger, stemmer jeg nu på Löwe. Den laver rene snit, samt kræver meget lidt håndtryk.**

I min mangeårige profession som kirkegårdsansat, har det været nemt at vælge beskæresaks: Felco. Den er pålidelig, kan justeres, alle dele kan skiftes, skæret kan slibes, indtil man vælger at skifte det ud. Og både i beskæringsarbejdet og i arbejdet med pyntegrønt har den fulgt mig og tusinder andre trofast – godt værktøj fremstillet af Felco i Schweiz.

Men en kollega - Jørgen Boiskov Hansen, Gram kirkegård - gjorde os opmærksom på, at Löwe, et tysk firma med hjemsted i Kiel, laver nogle sakse, der giver Felco

baghjul. Og det passer – vi foretrækker nu at bruge Löwe 5.127 til klipning af gran.

Löwe 5.127 er ikke den største af Löwe-saksene. Men til de mange klip i grangrenene – eller til roser for den sags skyld - er den fremragende. Den er let, den passer også til en lille hånd, den er nem at holde skarp – og for at klippe en rosegren som på billedet kræves kun et halvt så kraftigt håndtryk. Löwe-saksene kan som den schweiziske kollega skilles, og alle dele kan skiftes.

Hjemmesider: [www.original-loewe.de](http://www.original-loewe.de) og [www.felco.com](http://www.felco.com). ■



# WALDFRIEDHOF WILDBODEN



Tekst og foto: Lone van Deurs, lone@vandeurs.dk  
Landskabsarkitekt MDL



Den omkransende kirkegårdsmur følger næsten lærkeskovens oprindelige form.

**Skovkirkegårde forener det urbane princip med naturens uforudsigelighed. Med afsæt i indretningen af Waldfriedhof Wildboden, Davos i Schweiz, beskrives skovkirkegårdens udfordringer og muligheder.**

## Om skovkirkegårde

Døden og naturen er modsætningen til livet og kulturen, så det giver på mange niveauer harmoni og et forståeligt kredsløb at begrave i en skov. Naturreferencen er det basale på en skovkirkegård, dog udformes en tydelig grænse, en slags barriere mellem kirkegården og naturen/vildnis-

set. Den vilde natur er det andet, en anden tilstand, som mennesket ikke helt bliver et med, heller ikke i døden. For de fleste er der stadig et ønske om at forblive stedfæstet og forbundet med samfundet og kulturen.

At blive begravet på en skovkirkegård kan indfri dette ønske om at forene det urbane princip med naturens uforudsigelighed.

Den først omtalte skovkirkegård i Europa er Münchener Waldfriedhof fra 1904, tegnet af prof. Kirkegårdsarkitekt



Kirkegårdsmuren og indgangsportalen er udført som en tømur i de lokale granittyper.



Der kan ikke vælges en speciel placering i rækkegravene, graven bliver ganske enkelt den næste i rækken.

Hans Grässel. En udvokset fyrreskov blev omdannet til begravningsplads, hvor det var ønsket at monumenter og beplantning skulle glide ind i skovmiljøet, gravenheder skulle smelte ind i helheden og bevare den overordnede oplevelse af at vandre i en fyrreskov. Allerede i 1907 var der udlagt 35.000 grave. Byen München har nu, for at kunne fastholde skovmotivet, besluttet at plante 40 træer for hver otte urner, der nedsættes.

I nordisk sammenhæng er Skogkirkegården i Stockholm, fra 1917-1920, nok den ældste og bedst kendte. Den er, på baggrund af en international arkitektkonkurrence (1914-1915), tegnet af arkitekterne Erik Gunnar Asplund og Sigurd Lewerentz. I 1994 blev den udvalgt af Unesco til at være Verdensarv.

I Danmark er det først siden 2008, at muligheden for at blive begravet i en skov, har vundet indpas. Tankevækkende er det, at flere af de store godser, Ledreborg, Clausholm, Selsø og Petersgård, for blot at nævne nogle, er blandt initiativtagerne. De ligger alle i særligt naturskønne områder, hvor godsejerfamilierne igennem mange slægtled selv har haft private begravningsområder i naturen.

## Waldfriedhof Wildboden Tilblivelsen

I Schweiz opstod også et ønske om at kunne begrave udenfor byerne i skovområder og i 1913-1914 blev den første skovkirkegård anlagt i Schaffhausen.

I Davos var de eksisterende kirkegårde fyldt op omkring 1920, så der skulle findes nye løsninger.

Arkitekten Rudolf Gaberell boede lidt udenfor Davos i Wildboden; fra sine stuer havde han udsigt til en lille lærkeskov. Den lå som en lukket nærmest oval form på et moræneplateau midt i det store alpelandskab. Han nød at betragte skovens farvespil; forår lysende sart grøn, efterår dybgylden, nærmest lysende orange og vinter det fine sorte grenværk og nedenunder et tæppe af orange-gule nåle. Mon ikke han har været aktiv i forbindelse med at finde et passende sted til den kommende skovkirkegård? Han har i hvert fald allerede i 1918 peget på den lille lærkeskov som et oplagt sted at anlægge en kirkegård. Skoven stod der allerede, jorden er tør og porøs og grundvandsspejlet ligger dybt, ganske velegnet til en skovkirkegård.

I 1920 blev han indbudt til at lave en plan for en kirkegård placeret netop der i Wildboden, hvor han selv havde givet udtryk for, at alle forudsætninger var tilstede. Den overordnede ide var at kirkegården skulle være i nær overensstemmelse med naturen, her lærkeskoven. *"Der Charakter des Waldfriedhofs ist in seiner schlichten Naturverbundenheit beizubehalten"*, sådan står der stadig i ordensreglementet.

Ønsket var at indpasse enheden, kirkegården, med alle sine grave i helheden, skoven og det store omgivende landskab. Skoven skal kunne optage gravstedet i sig på en måde, så den enkelte grav fremstår som en naturlig del af helheden. Man kan tale om, at den enkelte grav opløses i det frie "naturlandskab". En slags kinesiske æsker: "det store landskab, skoven, kirkegården, den enkelte grav", alle dele passer sammen og fremstår som et samlet billede.





Rækkegravenes gravminder opstilles i snorlige rækker; små trækors, der alle har saddelformede kobbertage. Patineringen i sig selv, fortæller lidt om hvorvidt det er en ny eller gammel grav.



Soldaterkirkegården nord for Davos er meget ekstensivt plejet. Måske er det et vigtigt element i forbindelse med en kirkegårds udformning og pleje.

Arkitekt Gaberell gik i samarbejde med arkitekt Christian Issler og gav området den form og det udtryk som stadig kan ses. En ellipseformet stenmur fulgte den eksisterende lærkeskovs ydre grænse, dog på en måde, så den ikke fremstod som en grænse, men et element mellem træerne. Den blev udført som en tørmur i natursten, hentet fra omgivelserne og fremstår som en stor landskabsskulptur, der udover at skærme kirkegården, også optager de store terrænforskelle. De højtidelige og imponerende indgangsportaler er bygget i samme materialer. Billedhuggeren Erwin Friedrich Baumann tilskrives portalerne, men mon ikke han også er medskaber af det store muranlæg og spejldammene.

#### Planen

Enkle geometriske former, kvadratet, ellipsen og cirklen danner en helhed, en flot, enkel og overskuelig plan. På oversigtskortet er den let at aflæse, men når man vandrer mellem gravene, kan geometrien være svær at opfatte. Dog fremstår ankomstarealet stadig med en præcis ellipse, og akse føres videre frem mod det ellipseformede spejlbassin og slutter ved monumentet over de ukendte. Denne akse ligger som en rygrad, hvortil de fire kvadratiske gravfelter knytter sig. Det er pladserne til rækkebegravelserne som ligger som lysninger i lærkeskoven, her står kun ganske få lærketræer.

De to halvcirkler, enderne i ovalen, ligger med rækkegrave lagt i cirkelslag, når man går på græsset mellem de mange kobberdækkede kors, er geometrien svær at opfatte, hvilket egentlig styrker skovkarakteren. Her er også en del flere lærketræer.

Privatgravene, med sten som gravminder, ligger fortrinsvist udenfor den store oval. Grusstien, som følger stensmuren, ligger som en slynget skovsti og byder på langt større naturoplevelse og større ro end de lange lige rækker i lysningerne.

#### Grave og gravminder

Den schweiziske sans for orden og punktlighed fornægter sig heller ikke på kirkegårdene. I det grundige og meget omfattende ordensreglement, er der blandt andet præcise bestemmelser om gravminderne. Der er tre muligheder for gravsætning; rækkegrave, privatgrave eller fællesgrav. For hver type er der udførlige regler for materialevalg, fredningstid, størrelse på plantebed, plante- og andre pynteregler. Ikke meget er overladt til private initiativer, alt er bestemt ud fra ønsket om at sikre samhørigheden med naturen og for at undgå tydelig forskel på velhavende og mindre velhavende.

Rækkegravene har en fredningstid på 30 år og kan ikke forlænges. De inddeles i rækker for personer over 16 år (voksengrave), ungdomsgrave for 11 til 16-årige og endelig børnegrave i alderen op til 10 år. Der kan ikke vælges en speciel placering, graven bliver ganske enkelt den næste i rækken. Artikel nr. 28 anfører at begravelsesafgiften også omfatter, at der opstilles et gravminde udført i træ med en kobberafdækning. I træet brændes eller snittes oplysninger: Fornavn og familienavn, samt fødsels- og dødsdato og gravnummer. Disse gravminder opstilles i snorlige rækker; små trækors alle med saddelformede kobbertage. Pladsen er udnyttet optimalt, skulder ved skulder og ryg mod ryg. De nye blanke kobbertage fortæller om de nylig døde, mens de brune og de irrede rykker nærmere mod glemselen.



Den overordnede plan består af enkle geometriske former, men den kan være svær at opfatte, når man vandrer mellem gravene.

Privatgravene kan placeres individuelt i felter udenfor rækkerne og der kan udføres gravminder i forskellige udformninger, dog indenfor meget detaljerede bestemmelser om materialevalg. Kun lokal granit (Soglio, Julier eller Andeerer), som er børstet eller flammehandlet, samt vandreblokke eller træ. Alle bestemmelserne samles i et overordnet krav om at form og materialer skal være enkle og harmoniske og passe ind i det samlede billede, et noget bøjeligt udtryk efter de mange detaljerede retningslinjer. Privatgravene har en fredningstid på 50 år med en forlængelsesmulighed på 30 år.

#### Skovkarakteren under pres

Alle gravminder står på en klippet græsbund. Som det så ofte sker, er iveren for at klippe græs vokset med muligheden for at bruge selvkørende maskiner, så naturen trimmes med flid og maskinen omformer det "vilde" udtryk til velpasset park. Omkring de fleste grave er plantet farvestrålende blomster; pynt som blandede farvestrålende bolcher, der er strøet rundt i skovbunden. Trangen til at pynte, at vise den afdøde lidt omsorg fornægter sig heller ikke her, på trods af det fyldige reglement. En flittig kirkegårdsgartner har gode indtjeningsmuligheder og sætter sit tydelige præg på skovkarakteren, man kan fristes til at mene, at han har misforstået grundideen.

#### Kultur og natur

Udenfor stensmuren går køerne med deres klokker og guller i stille forbindelse mellem liv og død, og løftes blikket en smule længere, knejser de enorme bjergtoppe og minder om, at vi mennesker kun er små brikker i den store natursammenhæng. Kirkegårdens placering i dette store natursceneri hjælper til at se bort fra de små menneskearrangementer og finde en indre ro og mildhed.

#### Den jødiske kirkegård

I direkte tilknytning til den store kirkegård ligger siden 1931 en jødisk kirkegård. 176 grave rettet mod Jerusalem, samt en askegrav med rester fra ofre fra koncentrationslejre i Buchenwald. Her lægges små sten på gravminderne og alpegræsset står vildere og mere blomsterrigt, helheden rammer bedre den andagtsfulde stemning, hvor døden og livet forbindes med universet i et forståeligt kredsløb.

#### Soldaterkirkegården

Lige nord for Davos, i Wolfgang, ligger en lille begravelsesplads, hvor tyske soldater fra 1. Verdenskrig er begravede. Den er meget ekstensivt plejet og glemslen; forsoningen mellem fjende og ven, hjælpes godt på vej af naturen, som udvisker skellet mellem kultur og natur. Måske netop nogle af de vigtige elementer i forbindelse med en kirkegårds udformning og pleje. ■



# KLOKKEN FRA BAGSVÆRD



Af Dick Kreinøe, dk@gladsaxekirkegaard.dk  
Kirkegårdsleder, Gladsaxe Kirkegård



Klokkens oprindelige placering ved den gamle kirke i Bagsværd.

Overskriften er inspireret af Knud H. Thomsens bog "Klokken i Makedonien", som handler om fire mænd, der under 2. verdenskrig skal transportere en stjålet klokke fra den jugoslaviske del af Makedonien til den græske del.

Helt så humoristisk og dramatisk er denne historie ikke, men den fortjener dog et ord med på vejen.

I 1923 byggede man en lille kirke i Bagsværd som annekskirke til Gladsaxe kirke. Efter ca. 10 år blev der skænket en klokke til kirken. Klokken blev hængt i en klokkestabel placeret lige uden for kirken.

Den nye Bagsværd kirke, som er tegnet af Jørn Utzon, blev indviet i 1976, og i den forbindelse blev den gamle Bagsværd kirke nedlagt.

## Klokkens færd

Klokken skulle ikke bruges i den nye kirke og blev derfor foræret til en idrætshøjskole i omegnen af Randers. Da

Idrætshøjskolen senere lukkede blev klokken foræret til spejderne i Gundsømagle på Sjælland.

Klokken blev transporteret til Gundsømagle og placeret på en mark, hvor spejderne havde planer om at bruge klokken, men klokken gik i glemmebogen og stod glemt på marken. I 2018 blev spejderne opmærksomme på klokken, og da der tydeligt på klokken står, at den er skænket til Bagsværd kirke i 1933, henvendte spejderne sig til lokalhistorisk forening i Gladsaxe og spurgte, om de ville have klokken.

Foreningen takkede begejstrede ja og henvendte sig til Gladsaxe sogns menighedsråd (der i sin tid var ejer af den gamle Bagsværd kirke) for at høre, om man kunne samarbejde om en placering af klokken et sted i nærheden af Gladsaxe kirke.

Kirkegårdsbestyrelsen blev spurgt, og godkendte, at klokken måtte placeres på Gladsaxe kirkegård.



Efter at være gået grueligt meget igennem, får klokken nu en plads på Gladsaxe Kirkegård. Foto: Dick Kreinøe.



Den 23. juni 2019 blev klokken indviet på sin nye plads, med Sankthansfest og mange besøgende fra sognet. Foto: Flemming Bruun.



Der blev tegnet en klokkestabel, aftalt en placering, og der blev samlet penge ind hos forskellige bidragsydere.

Så gik det stærkt, og klokken blev den 23. juni 2019 indviet på sin nye plads på Gladsaxe kirkegård til en flot arrangeret Sankthansfest med godt vejr, musik, bål samt båltales af borgmesteren og mange besøgende fra sognet. En dejlig dag.

Her slutter historien om Klokken fra Bagsværd, der skulle så grueligt meget igennem, før den kom hjem til et nyt liv

i modersognet.

## Ceremoniplads ved klokkestabelen

Der er også planer for fremtiden, idet man ønsker at anlægge en ceremoniplads ved klokkestabelen som kan bruges til kirkelige handlinger, så som gudstjenester, bisættelser og bryllupper m.m., men også til udendørs koncerter i smukke omgivelser med klokken som centrum og med udsigt til den gamle middelalderkirke. ■



# BYGGEPLANER I GLOSTRUP



Af Jesper Søbjerg Larsen, jl@glostrupkirkegaarde.dk  
Kirtegårdsleder, Glostrup Begravelsesvæsen og Krematorium



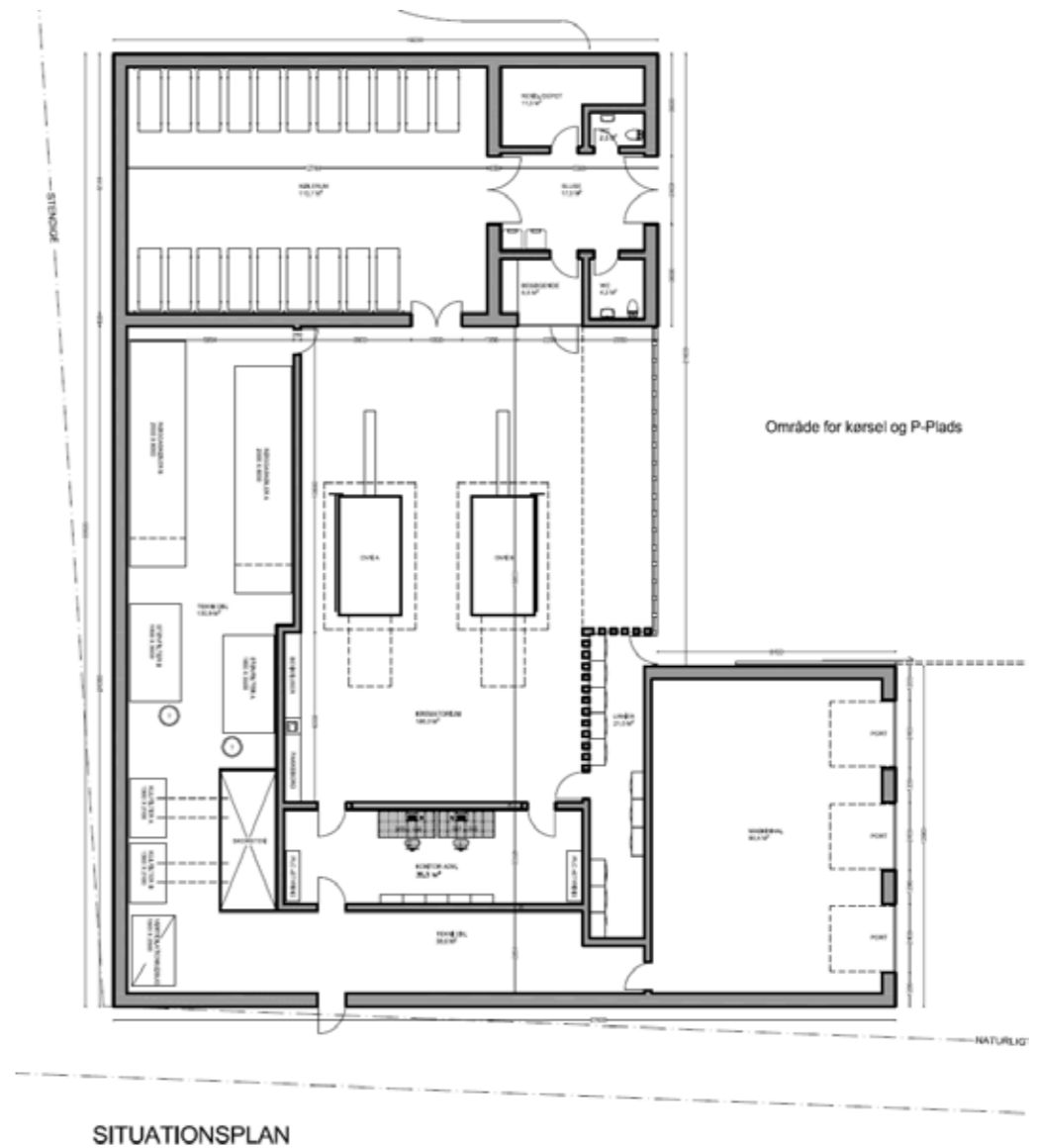
## SKALA

Den nye sognegård bliver opført tæt på Glostrup Kirke og skal samle administrationen for kirken og gartnerne på Sdr. Kirkegård.

I de kommende år vil der ske store forandringer på kirkegårdene i Glostrup. Byggeplanerne vil over en årrække omfatte en ny administrationsbygning, sognegård, krematorium og maskinfaciliteter til Glostrup Ndr. kirkegård.

### Sognegård og administration

Glostrup menighedsråd har besluttet at vores gamle sognegård samt kordegnebygningen skal rives ned og at der skal opføres en ny, hvor hele administrationen både for det kirkelige, kirkegårdene og gartnerne på Sdr. kirkegård bliver samlet. Der har været arbejdet på projektet i flere



Det nye krematorium skal opføres på Ndr. Kirkegård. Den nye bygning kommer bl.a. til at rumme 2 ovnlinjer og en ny maskinhal.

år – men nu nærmere vi os tiden, hvor vi skal genhuses i pavilloner.

Sognegården bliver på 1.150 / 1.200 m<sup>2</sup> i 2 plan med parkeringskælder under. Bygningen vil blive opført i respekt for den gamle Glostrup kirke og omgivelserne i området. Sognegårdens tag bliver et fladt grønt tag med Sedum. Der kommer solceller på 1. sals taget. Byggeriet forventes udbudt i licitation i hovedentreprise i oktober 2019 – Den nye sognegård forventes indflytningsklar sidst på året i 2021 – så årets julefrokost kan holdes i den nye sognegård. Den nye sognegård er projekteret til at skulle koste 60-65 millioner inkl. moms.

### Krematorie og maskinhal

Derudover forventer Glostrup krematorium at skulle opføre en bygning på ca. 750 m<sup>2</sup> til et nyt krematorium / maskinhal i 2020/ 2021. Der er lavet tegninger samt indhentet prisoverslag. Bygningen skal i første omgang indeholde et nyt kølerum med fryseceller, samt en maskinhal til Glostrup Ndr. kirkegård. Det er så forventningen at der i 2025/2026 installeres 2 nye el krematorieovne samt tilhørende miljøfiltre. Det forventes også her, at skal være solceller på taget, i det omfang det er muligt.

Det nuværende krematorium er fra 1960 og krematorieovnen er fra 1990. Der er budgetsat med 1.900 kremationer pr. år. ■



# HAVE & LANDSKAB 2019



Tekst og foto: Jørn Skov,  
tonder-kirkegaard@mail.tele.dk

**I alt 10.658 fagfolk lagde vejen forbi Slagelse i løbet af Have & Landskabsudstillingens tre besøgsdage.**

Jf. Have & Landskabs bestyrelsesformand, adjungeret professor Palle Kristoffersen, har udstillingen aldrig været bedre. De korte indlæg på Fagligt Forum trækker stadig

flere besøgende, der var et meget bredt og dybt udvalg af udstillere og den ændrede service, med mulighed for at købe mad ude i udstillingsarealet var en stor succes.

Igen i år var der stor fokus på klima og miljø, hvilket bl.a. resulterede i, at det var tre eldrevne maskiner, der løb af med Maskinleverandørernes Innovationspris. ■



Interessen for at deltage som udstiller og for at besøge udstillingen var overvældende.



Nyhed fra Stama: En prototype på en ny løvsugerenhed, der drives af en elmotor. Det sætter støjniveauet markant ned. Desuden kan den anvendes med strømforsyning fra et 48 volts anlæg, som sidder på de nyere Stama Multitruck.



Stama har forhandlingen af den svenskeproducerede ukrudtskoger fra Nesbo.



Her demonstrerer Tom Petersen fra Aqua Cleaner brugen af deres ukrudtskoger, model Aqua green heat.



Demonstrationsplantninger af busketter.



Et blik ind på en af de mange grønne stande.



Der var også et stort udvalg af byrumsinventar. Her vistes mange spændende elementer der også bør finde vej til kirkegårdene.



# EN SOMMERHILSEN FRA BIERNE



Tekst og foto: Hanne Ertbølle Gerken, hg@ribekirkegaard.dk  
Kirkegårdsleder, Ribe Kirkegårde



Mange var mødt frem for at besøge bierne på Ribe Kirkegård.

**D. 22 juni inviterede vi: Ribe Kirkegårde og vores biavlere til "DET ER EN BITING" i anledningen af at vi er blevet BESØGSBIGÅRD.**

Det kan lade sig gøre at blive besøgsbigård ved at bistaderne står på offentlige tilgængelige steder, såsom en kirkegård, hvor der jo er adgang for alle og at vores biavlere vil være med til at formidle biens liv og virke. Der skal samtidig også opsættes plancher der forklarer om biens liv og færden.

Samme dag blev der over hele landet inviteret til at smage frugterne af biernes anstrengelser, nemlig jordbær med honning. Og det samme gjorde vi.

## Bibesøg

Biavlerne stillede med dragter til de som ikke turde at være ved bierne uden, for der skulle være mulighed for at alle kunne komme til at se ned i trugstaderne, som biernes bolig hedder.

Vi havde skyllet store skåle med jordbær, lavet kaffe og biavlerne havde slynget honningen fra bierne og kommet det på glas.

Og så var der ellers smagsprøver på nyslynget kirkegårdshonning med friske jordbær til alle. Biavlerne fortalte og forklarede til store og små om vores bier. Vi så dronningen og alle hendes hjælpere. Vi hørte om spejderbien, som bliver sendt ud for at finde hvor alle bierne skal flyve hen for at finde områdets bedste honning, og vi hørte om biernes dans.

Vi tilbød rundvisning på kirkegården med fortælling om kirkegårdens udvikling og børnene fik køretur rundt på kirkegården. Til sidst var der mulighed for at købe sig et glas honning med hjem.

Det var en dejlig sommerdag. ■



Biavlerne viste (bi)trugstaderne frem og forklarede om biernes liv og færden.



Der var dragter til dem, der helst ville være lidt beskyttede, når de skulle besøge bierne.



Der var friske jordbær og nyslynget honning til alle.



Der serveres madder med honning af egen avl ved alle kirkegårdens arrangementer.

## Bigården ved Ribe Ny Kirkegård

Tre trugstader placeret midt på kirkegården, tæt ved "fortællegynger" med informationsmateriale om historie, tanker og ideer som kan opleves. Der er kunstværk af Ole Videbæk og hjemmelige stier samt æblehave - et paradys for bier

Ansvarlig biavler: Helge Bruun

Ribe Ny Kirkegård er nu officielt blevet en besøgsbigård.

Ribe Kirkegårde ejer 6 (bi)trugstader.

Vi har indgået samarbejde med to biavlere, der passer bierne, imod de får honningen.

Vores honning hedder KLOSTERHONNING. Vi køber honningen af biavlerne og sælger det til enhver honning-spiser.

Vi bruger honningen til gaver og repræsentation. Ved vores arrangementer på kirkegården serverer vi altid honningmadder.



# VI BYGGER BRO MELLEM TO VERDENER



Af Hanne Ertbølle Gerken, hg@ribekirkegaard.dk  
Kirkegårdsleder, Ribe Kirkegårde



Det var et storslået syn, da broen ankom på en stor blokvogn.

**For 3 år siden opstod en idé om at sætte en bro op mellem to verdener. Nærmere betegnet mellem Ribe Byferie Resort og Ribe Gl. Kirkegård. De to har været adskilt af Stampemølleåen, som ligeledes har været kirkegårdens grænse mod syd.**

Ribe Gl. kirkegård blev til, da forordningen om at der ikke mere skulle begraves inde i kirkerne kom. Kirkegården blev anlagt langt udenfor byen og det gjorde at ingen ville begraves "derude". Men da Stiftamtmanden så gravede sin hustru op fra Domkirkens gulv, hvor hun havde været begravet i 10 år, og flyttede hende til den "nye" kirkegård, ja så ville andre også lade sine kære begrave her. Efterhånden kom byen nærmere på kirkegården og i dag er kirkegården omkranset af byen.

Ribe Gl. Kirkegården har alle dage kun haft indgange fra den gamle by, men for 3 år siden opstod så ideen til at få en indgang ind fra det "nye" Ribe. Det ville lette tilgangen for beboerne i sydbyen, som indtil nu har skullet hele vejen rundt om kirkegården for at få adgang. Og det ville give mulighed for at føre turister og andre ind på kirkegår-

den. Samtidig faldt det helt i tråd med at vi så gerne vil åbne kirkegården op for byens folk og for alle andre.

Vi satte os sammen med Byferien og skrev følgende ansøgning:

## Vi bygger bro mellem 2 verdener

I Ribe Byferie Resort modtager vi hvert år ca. 50.000 overnatninger af gæster fra ind og udland. Vi bor midt i kulturens kerne og sender masser af gæster på gåben op i Ribes centrum. Turen går som regel via Damvej/Sønderportsgade, på et meget smalt fortov. Alternativt går turen modsat via Damvej/Hundegade på en cykelsti. For at give gæsten den bedste og smukkeste oplevelse af vores fantastiske by Ribe, ville det være en meget stor fornøjelse at kunne lede gæsterne direkte fra Ribe Byferie og over åen til Ribe Kirkegårde. Via skilte mod Ribe Domkirke kan gæsten derfor føres ad en historisk og smuk rute op gennem den gamle bydel til centrum.

*Derfor vil vi gerne være med til at bygge bro mellem de 2 verdener.*

*Heidi, Ribe Byferie Resort*



Byens borgere var inviteret til at se opsætningen af broen, og der var brygget kaffe og sat flag op. Men det gik ikke helt efter planen, og de fleste var gået hjem, da broen endelig kom på plads.

På Ribe Kirkegårde er vi i øjeblikket i gang med at nytænke Ribe Gl. kirkegård, hvor der indgår et stort ønske om at gøre kirkegården mere tilgængelig både for byens borgere, men så sandelig også for gæster, der ikke decideret har et ærinde på kirkegården. Dele af kirkegården ændres til et mere park-lignende område med meditative og oplevelsesrum samt små oaser/siddepladser rundt omkring. Det er Ribe Kirkegårdes ønske at der bliver åbnet op til den by, som kirkegården er en del af. Kirkegården er et helt særligt sted med en helt særlig stemning, som vi gerne vil dele med andre.

*Derfor vil vi gerne være med til at bygge bro mellem de 2 verdener.*

*Hanne, Ribe kirkegårde*

Ved åbning af Ribe Kirkegård mod Damvej, åbnes der også op for Ribes sydlige bydel. Som det er i dag, starter "den røde tråd" for enden af gågaden ved Ribe Domkirke. Ved at åbne kirkegården, får man mulighed for at flette byen mere sammen, hvilket ikke kun er til fordel for byens borgere, men også for byens gæster. Ved at krydse kirkegården, får man samtidig mulighed for at fortælle den gående om byens spændende historie i form af fortællinger om gravstene undervejs. Man krydser byens kulturlag fra fortiden og ledes op mod Domkirken og nutiden.

Det første man møder når man går over broen og ind på kirkegården, vil være et lapidarium som er en samling af bevaringsværdige gravminder. Mødet med byens historie giver en masse storytelling og tid til fordybelse og spændende læsning om byens gamle borgere. Med en ny bro over Stampemølle Å ud for Ribe Byferie Resort og over til Ribe Kirkegård binder vi to verdener sammen og skaber en unik historisk vej, ikke kun for byens gæster/turister, men ligeledes for Ribes egne borgere.

*Hanne og Heidi*

## Finansiering og udførelse

Ansøgningen brugte vi til at ansøge fonde, Kommunen, Provstiet og Stiftet.

At der skulle gå 3 år inden alle tilladelser var på plads, var der ingen af os der havde forestillet os, men sidste dag inden byggeansøgningen blev for gammel, slog vi den første pind i til broen og så var vi i gang. Onsdag d. 11. september kom så vores bro. Det var et fantastisk skue da den kørte ind på en stor blokvogn. 21m lang og 10 tons bro var på vej til os.

Broen er bygget i hårdtræ som er FSC certificeret - hvilket betyder at træet der er brugt til broen fældes i skove, hvor





Heidi fra Ribe Byferie Resort og Hanne fra Ribe Kirkegårde mødes på den nye bro for første gang.



Byens borgere har allerede taget broen og dens bænke i brug.

der ikke bliver fældet mere end skoven igen kan reproducere, og at de mennesker der arbejder med træet, er sikret uddannelse, sikkerhedsudstyr og en rimelig løn. Det er en bro af bedste kvalitet og udover at være en flot og smuk bro, er den også er utrolig slidstærk.

Vi har selvfølgelig kigget på mange broer, inden valget faldt på netop denne bro. Vi havde talt om at vi gerne ville have mulighed for at man kunne gøre ophold undervejs på broen, altså ikke bare en bro til at gå over, men en bro hvor man kan sidde og f.eks. have sin kaffekurv med, hvor man kan nyde at kigge ned i vandet eller se på solnedgangen i vest. Og det er til fulde lykket med denne bro. Der er bænke i begge sider af broen og de er allerede benyttet til at sidde på og nyde udsigten. En bryllupsfotograf kom forbi og sagde at nu havde hun fundet et nyt spot til fremtidens brudebilleder.

#### Opsætning af broen

Vi havde fået oplyst at det ville tage ca. en halv time at opsætte broen. Vi havde derfor inviteret folk til at komme for at se broen blive opsat. På begge sider af åen var folk stillet op, klar til at overvære dette stunt. To kraner gjorde klar til at løfte og broen gik i luften. Uh hvor var det spændende. Det var så vildt. Og at vores længe ventetid nu skulle udløses på en halv time. Vi på vores side stod og talte om at vi i dag virkelig skrev kirkegårdshistorie i Ribe, for med denne bro og dermed indgang, vil kirkegården aldrig blive den samme som før.

Vi havde sat flag op, brygget kaffe og indkøbt kage til at modtage gæsterne på den anden side, når nu broen blev placeret.

Pressen var mødt op og gik rundt og talte med folk og alle knipsede billeder. Nogle med store kameraer og andre med smartphones. Nogle lavede selfies med broen i luften som baggrund.

Men broen kom ikke over på en halv time. Kranfirmaet havde forregnet sig, så de skulle have andre til at hjælpe, så alle folk var forsvundet da broen endelig landede på kirkegårdens side kl. 14 i silende regn. Men nu er den her.

#### Bro mellem to verdener

Vi kan allerede mærke en stor forskel på besøgstallet bare på de første dage. Mennesker sidder på broen, flere barnevogne bliver skubbet rundt på gangene, mennesker går tur gennem kirkegården og over broen. Pårørende finder en lettere vej til kirkegården og siger at det er en meget smuk og anderledes vej de nu kommer ind på kirkegården. Der er for de flestes vedkommende glæde over at der er kommet en bro og at det er givende for kirkegården og vores by. Få udtrykker bekymring for hærværk og ødelæggelser på kirkegården.

Vi tror på at broen bliver til glæde for os alle. ■

#### Broen ved Ribe Gl. Kirkegård

Broen er bygget af det danske firma WOOD-ways, som har hjemme i Skanderborg.

#### Broen er finansieret således:

1/3 betaler Ribe Kirkegårde

1/3 betaler Ribe Byferie

1/3 betales af Fonde.

#### Vedligeholdelsen

af broen udføres i fællesskab mellem Ribe Kirkegårde og Ribe Byferie.

#### Lågen til vores nye indgang

er ikke på plads endnu, derfor opsættes der en midlertidig låge. Når der ønskes en ny indgang til en kirkegård, skal stiftet søges om tilladelse. De skal også godkende låge og indgangsparti. Stiføringen på kirkegården skal også ændres. Det bliver indført i udviklingsplanen. Lige nu må man gå hen over græsset.

## Tidsskriftet KIRKEGÅRDEN

Tidsskriftet KIRKEGÅRDEN er et fagblad for de danske kirkegårde og krematorier. Tidsskriftet henvender sig til alle, der har tilknytning til kirkegårde og her kan man finde inspiration, nyheder og nyttig viden.

Tidsskriftet udkommer 6 gange pr. år og sendes til mere end 900 kirkegårdsfolk landet over.

**Et abonnement koster 350,- kr. pr. år**

(400,- kr. hvis bladet skal sendes til adresser i udlandet)

Redaktion sætter stor pris på faglige indlæg fra både ind- og udland, ligesom udenlandske firmaer er velkomne til at købe annonceplads i bladet.

**For yderligere oplysninger eller bestilling af abonnement:**  
Se hjemmesiden:  
[danskekirkegaarde.dk/tidsskrift](http://danskekirkegaarde.dk/tidsskrift)



**WEIDEMANN**

#### Salg, service og originale reservedele til minilæsseren

Med markedets laveste driftsomkostninger er WEIDEMANN minilæssere til jer, der forventer kvalitet og pålidelighed.

WEIDEMANN mini- og kompaktlæssere i flere modeller fra 1,5 til 11 ton og et bredt udvalg af arbejdsværktøj og udstyr.

Vores serviceafdeling er på i samtlige døgnets timer og 365 dage i løbet af året. Vores dygtigere montørstab har veludstyrede servicevogne og tilbyder professionel vedligeholdelse og assistance, når I har brug for det.

**Flere modeller til levering fra uge til uge!**

**Stemas Maskinsalg A/S**  
Tolsagervej 2, 8370 Hadsten  
86 43 49 00  
[www.stemas.dk](http://www.stemas.dk)  
[stemas@stemas.dk](mailto:stemas@stemas.dk)

**STEMAS**  
Maskinleverandør siden 1981



# HÆRVÆRK PÅ HADSUND KIRKEGÅRD

Tekst og foto: Kurt Borup, kub@km.dk  
Kirkegårdsleder, Vive og Hadsund kirkegårde



Menighedsrådet besluttede hurtigt at alle gravsten skulle afrensnes og at det skulle være uden omkostning for gravstedsejerne. Alle gravstedsejere skulle dog først kontaktes, før afrensningen kunne ske.

Det var et trist syn, der mødte gravstedsejerne på Hadsund kirkegård søndag morgen den 21. juli 2019. I løbet af natten til søndag, var der på 87 gravsten blevet spraymalet tallene 666, som er djævelens tegn eller djævelens nummer.

Alle gravsten var blevet overmalet med meget store sorte tal, som dækkede meget af gravstenene.

Jeg var lige gået på ferie, så jeg fik først besked om det skete, da TV2 Nyhederne kontaktede mig søndag eftermiddag. Jeg blev meget rystet, så jeg kørte straks ned på kirkegården, hvor jeg mødte mange tydeligt berørte gravstedsejere, som ikke kunne forstå meningen med det skete.

Menighedsrådet reagerede hurtigt og besluttede på et møde mandag formiddag, at alle gravsten skulle rengøres snarest mulig. Men før dette arbejde kunne gå i gang, skulle alle gravstedsejerne kontaktes pr. brev, da man ikke må fjerne gravstenene uden gravstedsejernes samtykke. Da jeg var taget på ferie, var dette arbejde overladt til mine kollegaer og kordegnen. Det er et tidskrævende arbejde at

finde de nyeste adresser på gravstedsejerne, hvoraf mange af dem selv passer gravstedet og er måske flyttet siden sidste begravelse i gravstedet.

Menighedsrådet lavede aftale med Danske Stenhuggerier A/S om afrensning af stenene og fik en rabatpris ved en samlet afrensning. I brevet til gravstedsejerne blev de bedt om at melde tilbage, om de ville være med i ordningen eller selv sørge for afrensningen. Menighedsrådet besluttede at betale for afrensningen, selv om stenene er gravstedsejers ejendom, da man var bange for, at der kunne være mange sten, som stod i lang tid, inden der blev lavet en afrensning.

Efter halvanden måned var hovedparten af gravstenene afrenset. Stenhuggeriet havde hentet de fleste sten og foretaget afrensningen på værkstedet. Nogle få sten blev afrenset på stedet, da de var besværlige at flytte, og de blev samtidig malet op efter afrensningen. Politiet anholdt en person få dage efter hævverket, en person som man havde mistænkt for også at stå bag en lignende hændelse 2 år forinden på nabokirkegården i Visborg. ■

**Lyng Naturgødning ApS**  
E-muld

Muld • Spagnum • Barkflis • Træflis  
Topdressing • Grus • Granitskærver

Levering med lastbil eller afhent selv  
Container udlejning

www.l-n-g.dk

Slangerupvej 16 · 3540 Lyng · 48 18 73 50

- også i bigbags

**K&S Tree Care ApS**  
Certificeret træpleje

Kim Poulsen  
Mobil 40 32 11 90

Lunikvej 9  
2670 Greve  
Tlf. 43 45 11 90

ks-treecare.dk

**Digitalt Kirkegårdskort**

OPMÅLING I HELE DANMARK

13	123	127	256	260	264
14	124	128	257	261	265
15	125	129	258	262	266
16	126	130	259	263	267

- Opmåling - Rådgivning - Ajourføring  
- Kort - Protokoller - Nummerering  
- Plejeplaner - Afsætning - 25 års erfaring

**Landinspektøret** %  
Nygade 46 · 7400 Herning · tlf. 97 12 36 88  
herming@lck.dk · www.lck.dk

Thuja, Taks og Buksbomhæk til kirkegårde

Se aktuelle priser: [www.wittenbergplanteskole.dk](http://www.wittenbergplanteskole.dk)

**WITTENBERG PLANTESKOLE**

Tlf. 28157370 - [wplanteskole@gmail.com](mailto:wplanteskole@gmail.com)  
[www.wittenbergplanteskole.dk](http://www.wittenbergplanteskole.dk)

## NY I ARBEJDSMILJØGRUPPEN?

Kom godt i gang med Folkekirkens Arbejdsmiljøuddannelse

Læs mere på [menighedsraad.dk](http://menighedsraad.dk)

Glade medarbejdere leverer et bedre stykke arbejde. Og du er valgt til at være med til at sikre, at arbejdsmiljøet er godt i din kirke. Men hvordan griber man den opgave an? Det kan du lære på Folkekirkens Arbejdsmiljøuddannelse.

### Du får:

- Overblik over arbejdsmiljøopgaverne
- Viden, metoder og konkrete værktøjer, der sætter arbejdet i system
- En erfaren underviser med stor indsigt i folkekirkens særlige udfordringer
- Mulighed for at udveksle erfaringer med dine medkursister, som er menighedsrådsmedlemmer, præster og medarbejdere i folkekirken.

Landsforeningen udbyder uddannelsen på vegne af Folkekirkens Arbejdsmiljøråd.  
Læs mere og tilmeld dig på [menighedsraad.dk/kurser](http://menighedsraad.dk/kurser).

“Meget kompetent underviser, der er rigtig god til at inddrage kursisternes erfaringer.”

PETER DUE, GARTNERMEDARBEJDER

“Rigtig god og inspirerende undervisning – også med plads til en god historie eller beretning fra “det virkelige liv”.

ANNE-MARGRETHE NØRHOLT, ADMINISTRATIV KOORDINATOR

LANDSFORENINGEN AF MENIGHEDSRÅD



# KUNSTUDSTILLING PÅ HERLUFSHOLM KIRKEGÅRD



Af Jill Dalsgaard, jida@herlufsholm.dk  
Assistent, Herlufsholm Kirkegård  
og Ditte Marie Buchwald, dima@herlufsholm.dk



Ny bæredygtig afdeling på Herlufsholm Kirkegård. Gravminderne er glastavler i 100% genbrugsglas.



Sanne Østergård fortæller om FN's verdensmål.

## Tirsdag d. 17 september 2019, afholdt Herlufsholm Kirkegård en kursusdag om bæredygtighed på kirkegårde.

Lektor fra Aarhus Erhvervsakademi, Sanne Østergård, underviste de 27 kursister i hvad bæredygtighed egentlig er. Er det bæredygtigt at købe kuglepenne lavet af plastflasker? Hvad er lineær og cirkulær økonomi? Kan vi udregne vores kirke og kirkegårdes CO<sub>2</sub> udledning og hvilke ambitioner har vi for at nedbringe den? Disse spørgsmål var noget af det dagen gik ud på at besvare.

### Bæredygtighed og miljø

Hvorfor er det overhovedet vigtigt at kirkegårdene tager det ansvar? Dagen startede med en kort udredning for hvad FN's 17 verdensmål går ud på og hvilket ansvar vi derfor som land har taget på os.

Der blev givet skarpe eksempler på danskernes overforbrug og dets påvirkning gennem tiden og vist diagrammer og analyser af verdens klimasituation.

Gennem hele dagen blev der energisk debatteret og diskuteret hverdagsproblematikker fra kirkegårdsverden. Gravsten og genbrugsgravsten var et af de store varme emner. Hvordan får vi pårørende til at genbruge deres gravsten. Det koster enorme ressourcer at anskaffe og fremstille en ny sten, men vi - som kirkegårdsansatte - har ikke mandat til at løse problemet. Det skal ske i samarbejde med stenhuggeren, bedemanden og de pårørende.

### Mål og ERFA-gruppe

Der blev lavet skemaer for mål, tiltag og tidsfrister for etablering af grønne alternativer til hver af deltagernes



Der udveksles erfaringer og holdninger



Der arbejdes med hvilke verdensmål kirkegården berører og kan stræbe efter at opnå.



De bæredygtige uldurner fra Uurna vises frem.

kirkegård. Opgaven for kursisterne er nu at få fremlagt disse ønsker og at få dem gennemført på deres kirkegårde. Alt dette kræver et åbensindet menighedsråd som tør udvikle og investere i fremtidens kirkegårde. Ikke mindst må menigheden være indstillet på nytænkning og forandringer på kirkegårdene. Det er vigtigt man som bruger af kirkegården har lyst til at støtte

op om nye tiltag og måske selv bliver inspireret til at bidrage til mere bæredygtige gravsteder.

Dagen sluttede af med oprettelse af en ERFA-gruppe, der skal fokusere på grøn udvikling af kirkegårde. Første møde for ERFA-gruppen er planlagt til d. 9. oktober, hvor Herlufsholm kirkegård lægger lokale til. ■



# HELENDE AFSKED



Af Jens Zorn Thorsen, jzt@vejle-kirkegaarde.dk  
Kirkegårdsleder, Vejle Kirkegårde, formand for FDK



Kirkegårdene skal være tidssvarende og dække de sørgendes behov for sorgbearbejdning. Foto: Karin Holst Mikkelsen.

## Kongres om sorgkulturens udvikling i individualismens tidsalder.

Under temaet "Helende afsked" afholdes en kongres i Köln fredag den 25 oktober 2019, om de seneste forskningsresultater indenfor området, hvor blandt andre trend- og fremtidsskriveren Matthias Horx fra Frem-

tidsinstituttet Matthias Horst, belyser kirkegårdenes fremtid. Der tages bl.a. udgangspunkt i undersøgelsen, der er gennemført i samarbejde med det internationale markeds- og meningsmålingsinstitut "Yougov".

På kongressen i Köln Maternaushaus tages sorgkulturens udvikling i individualismens tidsalder op til de-

bat. Institutionen bag arrangementet er arbejdsgruppen kirkegård og mindesmærke.

Desuden præsenterer sociologer fra Passau Universitet den endelige rapport som omhandler en sociologisk forskning om vores omgang med gravsteder. Udover foredragene står samfundets behandling af de pårørendes sorg og tab i centrum for arrangementet.

De traditionelle gravsteder der i dag er tilgængelige på vores kirkegårde, hjælper slet ikke, eller kun i begrænset omfang, de sørgende til at bearbejde tabet af deres nærtstående, fordi der ikke er taget højde for de sørgendes behov.

Der er ikke taget højde for en aktiv omgang med sorgen og smerten i de begravelsesformer vi kender til i dag og som er en forudsætning for at bearbejde sorgen.

Centrale behov i sorgbearbejdelsen er ofte forbudte. Mange kirkegårde forhindrer i følge undersøgelsen sorgprocesserne og er dermed medansvarlige for den svigtende lyst til at bruge kirkegården.

Kongressen drøfter mulighederne for at kirkegårdenes rum i fremtiden igen kan blive omdrejningspunkt for sorgbearbejdelse for de efterladte.

### Oplægsholdere:

- Thorsten Benkel, PhD. Sociolog. Institut for sociologi, Passau.
- Matthias Meitzler, forskningsassistent, Institut for

sociologi, Passau.

- Bart Brands, Landskabsarkitekt "Karres and Brands". Hilversum
- Michale Lehofer, professor og PhD. Speciallæge i psykiatri og neurologi, direktør ved Sigmund Freud hospital i Graz.
- Constanze Petrowsky, dr.tech Landskabsarkitekt. Professor for udvikling af fristeder. Geisenheim Universitet.
- Dirk Pörschmann, Kunsthistoriker, direktør ved Centralinstitut for Sepulkralkultur i Kassel. (Leder af arbejdsgruppen kirkegård og mindesmærke).
- Thomas Schneltzer, lektor institut for pastoralteologi og psykologi. Eichstätt-Ingolstadt Universitet.
- Marc Templin, civilingeniør, Landskabsarkitekt, stedfortrædende kirkegårdsleder for Hamborgs kirkegårde.
- Birgit Wagner, professor i psykologi og psykoterapeut på Medical School i Berlin

Se mere om kongressen på [www.Heilsame-abschiede.de](http://www.Heilsame-abschiede.de), hvor der også kan bestilles billetter.

### Fakta:

Strassacker fylder 100 år i år. Kunststøberiet, der har dedikeret sig til at formgive, udvikle og forarbejde materialer til udsmykning af grave og kunstobjekter, har været primusmotor i forskningsprojektet, idet firmaet kæmper ihærdigt for en kirkegårdskultur, der er tidssvarende for de sørgendes behov for sorgbearbejdning. Se mere på [www.strassacker.com/en/index](http://www.strassacker.com/en/index) ■

www.vmloader.dk | 9744 1700 | 6161 6942

## Vinderup Maskiner A/S

Kontakt en VM Loader forhandler i dit nærområde  
 Vinderup & Nykøbing | Vinderup Maskiner | 9744 1700 | 6161 6942  
 Sønderborg | Sønderborg Skov - park & have | 7443 4050  
 Varde | Varde Have og Skovmaskiner | 8615 6302  
 Køge | Minitraktorgården Køge | 5599 3737  
 Næstved | Minitraktorgården | 5572 5376  
 Hornslet | Elite Service | 7521 0940

Besøg [www.vmloader.dk](http://www.vmloader.dk) og se det fulde produktprogram

1022LX (22hk) PRIS 117.800,-	
1026LX (26 hk) PRIS 144.800,-	

Kubotamotor, 3 cyl. m/vandkøling, Hurtigskift Redskabshydraulik i joystick og komplet lyspakke

Priserne er excl. moms



EN OMVEJ VÆRD

# TAGE ANDERSENS GUNILLABERG



Tekst og foto:  
Jens Dejgaard Jensen, jdj@skk.dk



Hovedbygningen på Gunillaberg.

**I Sverige, 1½ times kørsel fra Göteborg eller 3 timer fra Helsingborg, har Tage Andersen et fascinerende sted med dyr og planter. Her er inspiration at finde til leg med plejeniveauer, for der er både stramme linjer og naturpræg på Gunillaberg.**

#### Tage Andersen

begyndte sin karriere som blomsterhandler i Kjellerup, flyttede senere til Viborg og har siden 1987 haft butik i Ny Adelgade, København. Siden 2008 har han været ejer af herregården Gunillaberg i Småland, der drives som et udstillingssted (se mere på [www.tage-andersen.com](http://www.tage-andersen.com)).

#### Livskraft og forfald

Det er de to retninger som hele tiden mødes i Tage Andersens kunst. Livskraften præsenteres ved frodige planter,

friske blomster – samt galende haner og brummende tyre. Forfaldet er også hele tiden til stede – døde træer, rustent jern, grå og brune farver, visne dekorationer. Spændingsfeltet mellem livskraft og forfald er latent til stede og forstærker oplevelserne.

Og hvad har dette med kirkegården at gøre? Jeg finder at vi godt kan lære noget af forfaldets æstetik, som Tage Andersen praktiserer. En kirkegård, eller en afdeling på en kirkegård, som kun bruges meget lidt, bliver ofte mere spændende når naturen begynder at tage over. Vi så lidt af det på FDKs årsmøde på Aarhus Nordre Kirkegård, hvor gamle gravsteder lå som øer mellem træer og uklippet græs i den kommende skovafdeling. Andre eksempler kunne være Vorupørs gamle kirkegård i Thy, samt Alte Friedhof i Flensburg, hvor et lavere plejeniveau passer godt til de gamle monumenter. ■



Tage Andersen i caféen på Gunillaberg.



Liljelunden – først i august dufter der vidunderligt af flere tusinde liljer i blomst. I baggrunden ses orangeriet, med masser af planter og mulighed for koncerter.



Dyr er nærværende overalt – her et kig fra orangeriet.



# ET ORGANISK GRAVGITTER



På Middelfart Vestre Kirkegård kan man se dette bølgeindsvøbte gitter på et gravsted. Fotografiet her er kun et udsnit af dette usædvanlige gravsted, som både sommer og vinter drager den besøgende. En fascinerende måde at bevare et gitter på.  
Foto: Klaus Bertelsen.

## ELEKTRISK MINILÆSSER

Støjsvag – minimal gene for dine besøgende

- Op til 6 timers drift og hurtig opladning
- Helt emissionsfri og meget støjsvag
- Over 200 forskellige redskaber
- Gratis demonstration hos dig



Besøg vores 3500 m<sup>2</sup> showroom på Århusvej 12, 8670 Låsby – hverdage 8.00 – 16.00



Græsklipper



Miljørive



Løvsuger

[www.avant.dk](http://www.avant.dk)

Jylland – Låsby – Tlf: 8695 7522

Sjælland – Hørve – Tlf: 5965 6037

## Kirkegårdsleder Haderslev Domsogn

Stillingen som kirkegårdsleder er ledig til besættelse pr. 1. januar 2020. Der er tale om en fuldtidsstilling på tjenestemandslignende vilkår. Lønnen fastsættes efter forhandling mellem de forhandlingsberettigede parter.

Der er i alt 4 kirkegårde under Haderslev domsogn og Gammel Haderslev sogn: Assistens kirkegård med kapel, Damager kirkegård, kirkegården ved Gl. Haderslev kirke og Klosterkirkegården, der er en fredet kirkegård uden begravelser.

Det samlede kirkegårdsareal udgør ca. 14 ha., og det samlede antal begravelser/bisættelser udgør omkring 180 årligt. Samlet er der pt. 16 medarbejdere på kirkegårdene i vækstsæsonen.

Der udføres enkelte opgaver uden for kirkegårdene, herunder i parken ved bispegården.

Kirkegårdene drives i et samarbejde mellem Haderslev Domsogn og Gammel Haderslev Sogn, og kirkegårdslederen er ansvarlig for den samlede drift. Organisatorisk er kirkegårdslederen knyttet til domsognet.

Kirkegårdene ved de 2 sogne arbejder aktuelt med at implementere udarbejdede udviklingsplaner – et arbejde, der vil strække sig over en række år.

Som arbejdsplads prioriterer vi et godt arbejdsmiljø med fokus på arbejdsglæde og præget af ordentlighed i alle samarbejdsrelationer – såvel internt som eksternt.

### Faglige kvalifikationer:

- Relevant faglig uddannelse
- Dokumenteret ledelseserfaring
- Praktisk erfaring med kirkegårdsdrift, herunder gartnere

erfaring og kendskab til administration samt evne til at anvende IT på brugerniveau

- Kendskab til økonomistyring
- Kendskab til forholdene omkring folkekirken vil være en fordel

### Personlige kvalifikationer:

- Gode lederegenskaber, synlig ledelsesstil og samarbejdsevner på alle niveauer
- God til at kommunikere

Der er prøvetid knyttet til stillingen. Længden af prøvetiden er afhængig af tidligere ansættelse

Kirkegårdslederen skal acceptere, at der kan ske ændringer i den samlede kirkegårdsadministration.

Vi glæder os til at modtage din ansøgning **senest den 21. oktober 2019**. Ansøgningen med bilag som eksamensbevis, dokumentation for tidligere ansættelser m.v. sendes elektronisk til: [8961fortrolig@sogn.dk](mailto:8961fortrolig@sogn.dk)

Kirkegårdsbestyrelsen  
Domkirkekontoret  
Domkirkepladsen 3  
6100 Haderslev.

Bemærk, at der vil blive indhentet referencer og før evt. ansættelse børne- og straffeattest.

Kirkegårdsassistent Bent Høst, tlf. 21 69 90 13 og formand for kirkegårdsbestyrelsen Finn Wetter, tlf. 20 44 54 25 kan kontaktes for evt. ønske om yderligere oplysninger.

Ansættelsessamtaler forventes at finde sted d. 8. november 2019.





Tekst og foto: Anton Dalgaard, brabrandkirkegaard@gmail.com  
Kirkegårdsleder, Brabrand Kirkegård



Uklippet græs foran kirken faldt ikke i brugernes smag; der skal se ordentligt og nydeligt ud.

## INSEKTHOTEL

Et af de store buzzwords lige nu er biodiversitet, altså mangfoldighed af liv. Den lette og direkte vej til det er at gøre ingenting. Hvis vi stopper med at passe og pleje kirkegården vil den helt af sig selv blive til en mangfoldighed af vækster og dyr og det er vel og mærke vækster og dyr som har lyst til at være lige nøjagtig der hvor de er.


Men som en præst ved en af kirkerne sagde, efter at vi i denne sæson har ladet græsset blive langt foran en del af kirken: "Det er lige godt utroligt. Vi kan hoppe og danse og næsten gøre hvad vi vil inde i kirken, uden at der er nogen der rynker på næsen af det, men lad være

med at slå græsset foran kirken og så kommer der en bølge af opmærksomhed"


Det ser ud til at kirkens og kirkegårdenes brugere ikke er klar til biodiversiteten i al sin mangfoldighed, det skal gerne se ordentligt og nydeligt ud. En mulighed for at højne mangfoldigheden på kirkegården, kan være små "øer" af kulturnatur, som dette insekthotel. Et birketræ der blev fældet i vinter, to pæle, et par kampesten og lidt plads, er alt hvad det krævede. Nu er der for dyr og vækster et lille stykke "natur" som de kan boltre sig i. ■



Biodiversiteten er nu indskrænket til et insekthotel, bestående af bl.a. birkestammer og en smule uklippet græs uden om.


Ole Rømers Vej 1 B-C • 9870 Sindal • [www.norcar.com](http://www.norcar.com) • tlf. 9621 9020


**755xc - a6020 - a6026 - a6226 - a7236 - a7545**




NORCAR, DIN HJÆLPER I HVERDAGEN

**MINILÆSSERE**

**a6020**



**a6226**




**a6026**




**755**





**Stabilitet**



**Service venlig**



**Ergonomisk**

Knækstyret maskine med ekstrem snæver vende radius, konstrueret med henblik på god ergonomi og med førerens sikkerhed i højsæde, og nem betjening. Vores maskiner overholder alle gængse stillede sikkerheds krav, og mere til.

Norcar har 50 års erfaring i produktion af maskiner og anvender kun de bedste komponenter. Norcar kan tilbyde et stort redskabs program.

KONTAKT OS FOR EN UFORPLIGTENDE DEMO HOS JER.



# MARTIN SONNE

Af Martin Sonne, kirkegaard@taarsogn.dk  
Kirkegårdsleder, Tårs Kirkegård

**En februardag i 2007 hang jeg 20 meter over jorden i en poppel, der i den nordjyske blæst gyngede lidt mere end en topkapper bryder sig om. Det virkede egentlig som et passende tidspunkt til at tage mit CV op til evaluering.**

## Skov-og Landskabsingeniør

blev jeg i år 2000. Et udmærket tidspunkt i forhold til december orkanen i 1999. Det gav nogle travle og spændende år med oprydning, projektering og gentilplantning af stormfaldsarealer i det, der dengang hed "Skovdyrkerforeningen Vejle Amt". Det ville blandt meget andet sige opmåling af arealer med GPS og udarbejdelse af tilskudsansøgninger med digitale skovkort. Alt godt har sin ende og fru og jeg besluttede i udgangen af 2003 at slå os ned i hjertet af Vendsyssel.

Et CVR-nummer er let at få, så jeg startede i det små som entreprenør. Først i skoven og efterhånden blev det mere og mere i haver med småanlæg og topkapning/stubfræsning som shownumre. Det blev også til nogle opgaver for menighedsråd rundt omkring i landsdelen. Disse besøg på kirkegårde efterlod mig altid med to indtryk: "Hvor har de en langsommelig, bureaukratisk og omstændelig måde at drifte deres anlæg på" og "De virker nu egentlig som om de går og har det godt der bag stendigerne og er altid stolte af "deres" kirkegård" (Begge dele har vist sig at være fuldstændigt dækkende indtryk).

De tanker havde jeg med oppe i den skrøbelige poppel, hvor jeg måtte spørge mig selv om jeg skulle hænge i popler frem til pensionen. Udsigten var heldigvis god deroppe fra og jeg kunne kigge ned på kirkegårdene spredt ud over landskabet og jeg besluttede på stedet at undersøge hvordan sådan nogle egentlig administreres.



Selvom jeg har haft kobberbryllup i stillingen ved Tårs Kirkegård, er jeg slet ikke færdig med kirkegårdene endnu. Dertil kirkegårdenes fremtid alt for spændende.



Tårs Kirke er en kullet kirke, dvs. uden tårn. Den tilhørende kirkegård er på ca. 4 ha.



Personalet arbejder godt sammen, med en stor pligtfølelse overfor kirkegården og dens brugere.

## Tilfældet ville

at stillingen som kirkegårdsleder i mit eget sogn kort tid efter blev slået op. Jeg havde i mellemtiden erfaret at kirkegårdsledere ikke er nogle, der har let ved at forlade deres plads, så når chancen kommer skal man nok ikke lurepasse. Efter en snak med formanden for kirkegårdsudvalget blev det til at jeg søgte og fik jobbet.

Kirkegården er nok en af de mindste i FDK's eksklusive kreds. Den store kirkegård i Tårs er på omtrent 4 ha med ca. 1100 aktive gravsteder. Dertil kommer en mindre kirkegård i Morild, præstegård osv. At være den mindste blandt de største har sine fordele. På kirkegården oplever jeg en nærhed som jeg tror jeg ville savne på en større kirkegård. Jeg er bekendt med hvad der foregår på kirkegården og hvem, der kommer der. Kontakten til menighedsrådet er lige så nær og både fra brugere og menighedsråds

side mødes vi på kirkegården med en uhyre stor tillid. Vores kirke er en senromansk kvaderstenskirke fra ca. år 1150 og fremstår i dag som en kullet kirke - Altså uden tårn. Legenden fortæller at det tidligere tårn var bekostet af den lokale herregård og da de skulle bygge en ny stald fandt herremanden det rimeligt at hente sit tårn hjem igen og bygge det om til stald. I hvert fald er klokken i dag henvist til en fritstående klokkestabel. Kirkens liv varetages på fineste vis af personale og menighedsråd og der er et meget højt aktivitetsniveau. Især når man tager sognets størrelse (ca. 3000 sjæle) med i betragtning.

Hvis der er ulemper ved at være del af en mindre organisation er det, at det kan være svært at få faglig sparring hvis man går og bakser med et eller andet. Heldigvis blev jeg fra starten inviteret med i en lokal erfagruppe hvor der altid har været stor hjælp at hente fra kollegaer i området. Værdifuldt





Smukke kunstværker på kirkegården.

uanset hvor store eller små problemer man kan støde på.

Personalet arbejder godt sammen både ude og inde og arbejdspladsen er kendetegnet ved en stor stolthed og pligtfølelse over for kirkegården og især dens brugere. Ancienniteten er meget høj og endnu i dag hvor jeg fejrer kobberbryllup i stillingen, er jeg stadig ”den nye”.

#### Udfordringer

har vi nok af. De fleste er generelle og kendt i alle kroge af landet. Også i Tårs kan det koges ned til at vi har for meget plads og for få penge til at gøre alt det ved det som vi kunne tænke os.

Visionen som deles af både personale og menighedsråd, er at holde fast i kirkegården som et sted til ro og eftertænk-somhed for alle. Med det areal vi lægger beslag på og den centrale placering i byen vi har, skal kirkegården være til glæde for hele sognet. Som så mange andre steder pusler vi med de store tanker om fremtiden og de dilemmaer vi står overfor:

- Altså hvordan man gør kirkegården mere spændende at være på for besøgende, samtidig med at driftsmidlerne bliver færre?
- Hvordan man skaber plads til alle, samtidig med at respekten for gravsteder og sørgende pårørende bevares?
- Hvordan man rummer fritid og fornøjelse sammen med sorg og krise?
- Altså hvordan kan vi være mere for flere, uden at give køb på vores kerneydelser?

#### Parkdiplom

I januar 2017 startede jeg på parkdiplomuddannelsen på Skovskolen. Til dem, der ikke kender den er diplomuddannelsen målrettet vores slags. Altså uddannede, erfarne og beskæftigede inden for grøn drift. Den udbydes af Københavns Universitet (KU-Science). Uddannelsen er opbygget af moduler, som i vid udstrækning kan sammensættes ud fra egne ønsker. For de travle kan den færdiggøres på tre år og for de mere sendrægtige skal den afsluttes inden for 6 år. Omfanget er i alt 60 ECTS-point hvilket svarer til et årsværk.

Undervisningen varetages af kompetente folk fra branchen og er altid opdateret med nyeste viden. Nok så vigtigt er det et meget givende miljø hvor den samlede erfaringspulje på holdene er uhyre stor.

Dertil kommer at man bliver mindet om at kirkegårde har levet noget beskyttet i forhold til andre grønne forvaltninger. Det kan være sundt nok at blive mindet om når man går og har lidt ondt i driften.

#### Fremtiden

kan være en drilsk størrelse at spå om. Vi kan nok alle enes om at vi ser os selv midt i en meget stor kulturændring i forhold til kirkegårde. Det er let at henfalde til at jamre over udviklingen, men vi skal ikke kigge ret langt bagud i historien før vores kirkegårde var noget helt andet end de er i dag, så udvikling er en del af alle brancher og vores opgave er at tilbyde de bedst mulige rammer for de borgere vi arbejder for. I hvert fald er jeg ikke færdig med kirkegårde endnu. Det er alt for spændende at se hvor vi bevæger os hen! ■



#### STAMA Løvsuger

- Elektrisk fremdrift og 13 hk B&S Vandguard motor til sugeenheden.
- Lader op under kørsel.



#### NESBO Miljørive

- Skuffer, river og planerer i én arbejdsgang.
- Fås som bugseret eller liftophængt.
- Arbejdsbredde: 1000 - 2000 mm.



#### STAMA Micro EL

- Handy lille ståtruck med vippelad.
- Vedligeholdelsesfrie batterier.
- Stort tilbehørsprogram.



#### STAMA Parker EL

- Vedligeholdelsesfrie gelbatterier.
- Lad med 3-vejs tip.
- Pålidelig og let at betjene.



#### STAMA Mini EL

- Knækstyret og med vendbar førersæde.
- Servostyring.
- Hydraulisk tiplad (Manuel drejelad som ekstraudstyr).



#### STAMA Multi EL

- Med affjedret foraksel for god kørekomfort.
- Smal model med mange tilbehørsmuligheder.
- Hydraulisk drejelad.



#### STAMA Maxi EL

- 4-hjulstræk (4WD).
- Knækstyret og med vendbar førersæde.
- Hydraulisk tiplad (Hydr. drejelad som ekstraudstyr).

SE OG PRØV DET  
STORE UDVALG AF  
**STAMA MASKINER**  
HOS NEDENSTÅENDE  
FORHANDLERE:

Almas Park & Fritid, Ålborg & Brønderselv

Lyngfeldt A/S, Hadsten

Anker Bjerre A/S, Holstebro & Lemvig

Herning Skov, Have & Park A/S, Herning

Vemas A/S, Vejle

Varde Have og Skovmaskiner ApS, Varde

Hans Holm A/S, Tinglev

Sønderborg Skov- Park & Have Maskincenter ApS, Sønderborg

Heden Maskinforretning A/S, Ringe

Havdrup Maskinforretning A/S, Havdrup



# KORT NYT

1

## Forskelsbehandling af Folkekirkens medlemmer

Jan Skyum, borger i Lyngby, undrer sig over at når et medlem af Folkekirken bliver begravet i Fredensborg provsti, så er det gratis. I modsætning til Kongens Lyngby provsti, hvor han selv bor.

Spørgsmålet om forskelsbehandling rejstes i en artikel i <http://lyngby-taarbaek.lokalavisen.dk/>. Artiklen redegør også for reglerne om provstiets mulighed for at give tilskud til medlemmer.

Borgere, der sætter sig ind i kirkegårdenes takster, kan med god grund undre sig over, at provstierne ikke kan finde ud af at føre en ensartet takstpolitik.

2

## Lange liggetider i kølerummet

Sverige har tradition for at der går lang tid mellem dødsfald og bisættelse/begravelse. Det medførte at regeringen for nogle år siden ved lov bestemte en frist på 1 måned, med mulighed for dispensation på + 1 måned. Men traditionen er åbenbart stærkere end loven. Politikerne i Värmland har nu godkendt et gebyr på SEK 5000 pr. uge, når en afdød ikke er kremeret/begravet inden en måned.

”Det er uværdigt, at den døde ikke får fred, men bare ligger på køl. Kroppen nedbrydes desuden uanset hvordan den opbevares,” udtaler Charlotte Gestblom, overlæge i Karlstad.

Kilde: Kyrkogården 4/2019

## KATO-IHI minigravere

Salg - service - reservedele

Skånsom mod underlaget, perfekt til smalle passager!

KATO IHI



Japansk kvalitet



Fås også  
i 900 kg.

**19VXT**  
1905 kg.  
Yanmar 14 HK  
Udskydelige bæltter  
980-1300 mm.

**17VXE**  
1750 kg.  
Yanmar 14 HK  
Udskydelige bæltter  
980-1300 mm.

**12VXE**  
1260 kg.  
Yanmar 13 HK  
Udskydelige bæltter  
870-1130 mm.



**BRDR. HOLST SØRENSEN A/S**  
Obbekærvej 105-107 · 6760 Ribe  
Tlf. 76 88 44 00 · [www.bhsribe.dk](http://www.bhsribe.dk)

Vagn Hansen 23 67 88 44 (Syddjylland)  
Julius Bjerg 40 33 26 61

# Find gravsted Gratis app til din smartphone

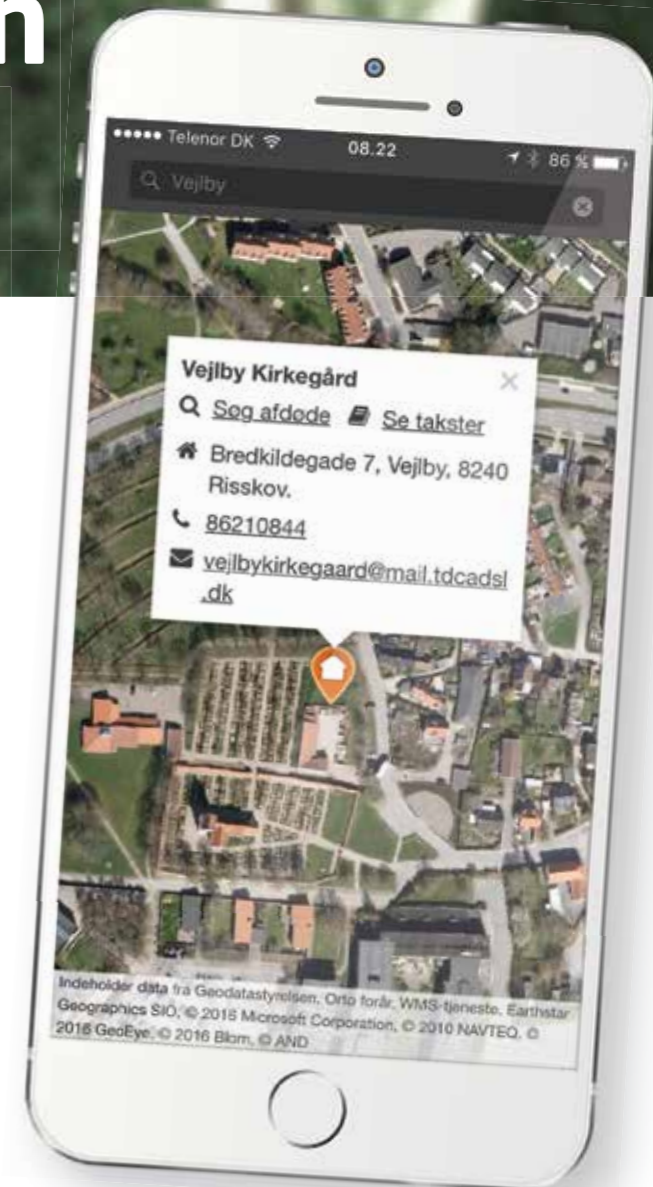
## Gør det let for kirke- gårdens besøgende

En GRATIS service, som alle kirkegårde kan tilmelde sig. På [www.findgravsted.dk](http://www.findgravsted.dk) eller via den nye app vises placeringen af alle kirkegårdens gravsteder, samt takster og kontaktoplysninger.

Fås til både Android og iPhone (iOS).

Nu med over  
1000 tilmeldte  
kirkegårde

Kontakt EG Brandsoft  
på 9928 3565, og få en  
gratis demonstration.





# KALENDEREN

## 29. oktober – 1. november 2019

### DKL afholder krematoriekursus

DKL afholder krematoriekursus på Danhostel i Svendborg. Kurset henvender sig både til nye i branchen og dem, der har været ansat i et krematorium i mange år. Der er fokus på de tekniske, etiske og menneskelige udfordringer, gennem praktisk og teoretisk undervisning. Se mere på [www.dkl.dk](http://www.dkl.dk). Tilmelding til [admin@dkl.dk](mailto:admin@dkl.dk)

## 5. marts 2020

### Kirkegårdskonferencen på Hotel Nyborg Strand

Kirkegårdskonferencen afholdes på Hotel Nyborg Strand.

## 23. – 24. april 2020

### Studietur til Friedhof Ohlsdorf i Hamborg

FDK og Foreningen for Kirkegårdskultur har arrangeret en studietur til Friedhof Ohlsdorf i Hamborg. Turen foregår med bus, og der bliver også tid til et besøg i parken 'Planten und blomen' i Hamborg. Der er afgang fra Vejle Station. Se mere herom i bladet. Tilmelding kan ske på FDK's hjemmeside, [www.danskekirkegaarde.dk](http://www.danskekirkegaarde.dk) og skal ske senest den 6. januar. Deltagerantal er max. 50, tilmelding sker efter "først til mølleprincippet".



## 25. – 26. maj 2020

### Årsmøde i Foreningen for Kirkegårdskultur

Foreningen for Kirkegårdskultur afholder årsmøde og 100-års jubilæum i Svendborg. Medlemmerne får invitation tilsendt - årsmødet annonceres også på hjemmesiden [www.kirkegaardskultur.dk](http://www.kirkegaardskultur.dk).

## 7. – 9. september 2020

### Årsmøde for FDK og DKL

DKL og FDK afholder fælles årsmøde i Sønderborg.

## 18. – 19. januar 2021

### Årsmøde for FDK og DKL samt 100 års jubilæumsfest for FDK

Årsmødet 2021 afvikles i en forkortet udgave på grund af den Nordiske Kongres senere på året. Det er også FDK's 100 års jubilæum. Jubilæumsfesten og årsmødet afholdes i Odense.

## 8. – 10. september 2021

### Nordisk Kongres

I 2021 afholdes den Nordiske Kongres i Finlands tredje største by Tampere (Tammerfors).

Transportere el – benzin – diesel  
250 – 1200 kg lasteevne

Vacuumsuger flere modeller

**NICODAN**

Nicodan Teknik Aps Lysemosen 25, DK – 8600 Silkeborg  
Tlf 8757 2055 [www.nicodan.dk](http://www.nicodan.dk) [info@nicodan.dk](mailto:info@nicodan.dk)

Professionel rod-, stød- og stubfræsning gennem 34 år

**Hækfræsning**  
er et af vore mest efterspurgte fræseprodukter når man skånsomt og effektivt vil fjerne rødderne fra et vildvokset buskads eller en gammel hæk.

Hasselholm AB - Box 263 - SE-441 25 Alingsås  
Tel. +46 (0)322-502 90 Fax +46 (0)322-551 80 -  
[www.hasselholm.se](http://www.hasselholm.se) - [info@hasselholm.se](mailto:info@hasselholm.se)  
Vort gratisnummer: 80 88 12 16



### Foreningen af Danske Kirkegårdsledere

#### Formand:

Jens Zorn Thorsen, Vejle Kirker og Kirkegårde  
E-mail: [jzt@vejle-kirkegaarde.dk](mailto:jzt@vejle-kirkegaarde.dk)  
Tlf: 29 41 86 91

#### Sekretariat:

Foreningen af Danske Kirkegårdsledere  
Springbakken 1, 9230 Svenstrup J.  
E-mail: [kontor@danskekirkegaarde.dk](mailto:kontor@danskekirkegaarde.dk)  
Tlf: 60 53 59 00

#### Se mere på [www.danskekirkegaarde.dk](http://www.danskekirkegaarde.dk)

#### Fremsendelse af annoncer og artikler

Annoncer (reproklart materiale) skal helst afleveres som PDF-filer, for at undgå fejl i forbindelse med annoncens opsætning i bladet.

Billeder, der skal ledsage artikler, skal helst ikke lægges ind tekstdokumentet, men sendes separat i den originale opløsning. Det giver en bedre billedkvalitet i det trykte blad.



### Danske Krematoriers Landsforening

#### Sekretariat:

Viborgvej 10  
7500 Holstebro  
Tlf. 40 13 02 23  
E-mail: [admin@dkl.dk](mailto:admin@dkl.dk)

#### Formand / Formand for teknisk udvalg:

Tom Olsen, Fælleskrematoriet i Ringsted  
Tlf. 26 86 02 01  
E-mail: [tomo@km.dk](mailto:tomo@km.dk)

#### Næstformand:

Erik Bach, Aarhus Kirkegårde  
Tlf.: 89 40 27 60 – 29 20 81 58  
E-mail: [eb@aarhus.dk](mailto:eb@aarhus.dk)

#### Kursusudvalg:

Erik Bach, Aarhus kirkegårde  
Tlf. 89 40 27 60 – 29 20 81 58  
E-mail [eb@aarhus.dk](mailto:eb@aarhus.dk)

Tommy Christensen  
Tlf. 20 41 61 86

E-mail: [tcchristensen@outlook.dk](mailto:tcchristensen@outlook.dk)

#### Se mere på [www.dkl.dk](http://www.dkl.dk)

#### Tidsskriftet 'KIRKEGÅRDEN'

Udkommer 6 gange årligt i samarbejde mellem FDK – Foreningen af Danske Kirkegårdsledere og DKL – Danske Krematoriers Landsforening

#### Oplag: 1.150 stk.

#### Abonnement

Pris: 350,- kr. pr. år  
(400,- kr. pr. år for abonnenter udenfor Danmark)  
Bestilling eller ændring af abonnement sendes til [kontor@danskekirkegaarde.dk](mailto:kontor@danskekirkegaarde.dk)

#### Udgivelser og deadlines i 2019/2020

Nr. 6, december 2019	15. november 2019
Nr. 1, februar 2020	15. januar 2020
Nr. 2, april 2020	20. marts 2020
Nr. 3, juni 2020	20. maj 2020
Nr. 4, august 2020	20. juli 2020
Nr. 5, oktober 2020	15. september 2020

Bladet forventes at udkomme ca. en måned efter deadline.

#### Annoncepriser

1 side	kr. 3.500,-
1/2 side	kr. 2.500,-
1/4 side, stående	kr. 1.500,-
1/4 side, liggende	kr. 1.500,-
1/8 side	kr. 1.000,-
Visitkort	kr. 900,-

Ved 3 indrykninger pr. år gives 5 % rabat  
Ved 6 indrykninger pr. år gives 10 % rabat  
Priserne er eks. moms.

#### Annoncesalg

Tommy Nilsson, Hvidovre Kirkegårde  
Mail: [tn@fkih.dk](mailto:tn@fkih.dk), tlf. 23 45 35 56



## FRA REDAKTIONEN



Når der øves hærværk på en af de danske kirkegårde, i det seneste tilfælde Hadsund Kirkegård, tages der fra alle sider en kraftig fordømmelse af handlingen, hvilket vi naturligvis også gør fra redaktionen for Kirkegården.

Den store interesse den samlede danske verdenspresse, og alle de kirkelige organisationer viser, hvor meget kirkegårdene betyder for os alle. Her udtrykkes, for at citere Anne Kjærsgård, hvor hun beskriver at vi dør to gange, nemlig den biologiske og den sociale. Den store fordømmelse af hærværket viser, hvor stor betydning den sociale død har for os alle. At vi på kirkegårdene har et rum som vi kan besøge, for at mindes

vores afdøde pårørende.

Den folkelige reaktion viser også det store ansvar som Folkekirken og den række af kommuner, hvor de administrerer kirkegårdene har, for at udvikle kirkegårdene med fokus på de levendes behov, så de fortsat er et rum, hvor der er plads til at mindes vores pårørende.

I de kommende års store ændringer af de danske kirkegårde, må der ikke kun være fokus på at reducere omkostningerne, men også en meget stor fokus på, at udvikle kirkegårdene så de også i fremtiden er en værdig ramme om de afdødes sociale død.

**Fornyelse med respekt  
for tradition siden 1982**

 **JESSING**

- Se flere produkter på [www.jessing.eu](http://www.jessing.eu)

